

 **BLACK &
DECKER**®

www.blackanddecker.eu



*Upozornění !
Určeno pro kutily.*

559400-04 CZ

KX2000K

Blahopřejeme!

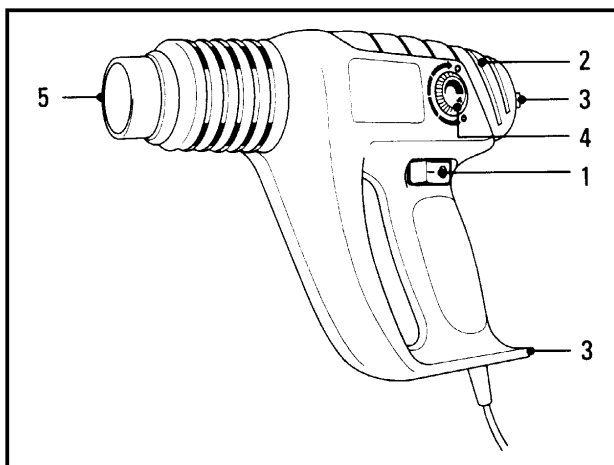
Blahopřejeme Vám ke koupi nového BLACK & DECKER výrobku.

Před začátkem používání tohoto elektrického náradí si důkladně přečtěte bezpečnostní pokyny a návod k obsluze. Při dalších nejasnostech a otázkách se obraťte na naši zákaznickou službu.

Technické údaje

KX2000K	
Příkon	2000 W
Teplota vzduchu	Nastavitelná: 50-600°C
Hmotnost	0,85 kg
Stupeň jistění	Třída 1

Popis

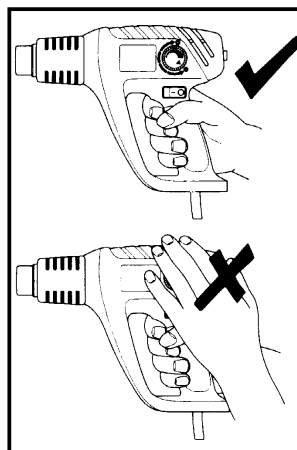


1. Hlavní kolébkový spínač
2. Sání vzduchu
3. Opěrná plocha pro postavení do svislé polohy
4. Regulátor nastavení teploty
5. Tryska

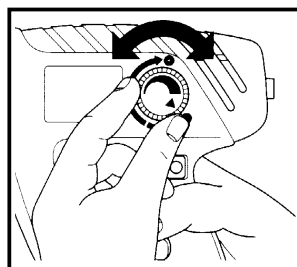
Manipulace s opalovačem

Nepokládejte ruce na nasávací otvory ani je ničím jiným nezakrývejte. Omezili byste tím průtok vzduchu opalovačem a způsobili tak jeho přehřátí.

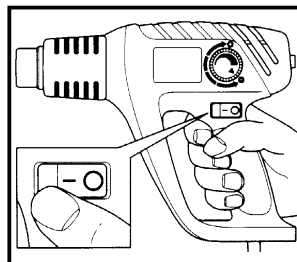
Opalovač je vyroben tak, aby mohl být ovládán pouze jednou rukou.



Ovládání opalovače



Přepněte kolébkový spínač do polohy "I" a tak opalovač zapnete. Vypnutí provedete přepnutím spínače do polohy "0".



Teplotu vzduchu vystupujícího z trysky můžete ovládat otáčením regulátoru teploty buď po směru nebo proti směru otáčení hodinových ručiček, tím zvýšíte nebo snížíte teplotu.

Poznámka: Před použitím nechejte opalovač několik sekund pracovat, aby se prohřál. Zpočátku může z opalovače vycházet kouř. Jde o normální jev, který brzy ustane.

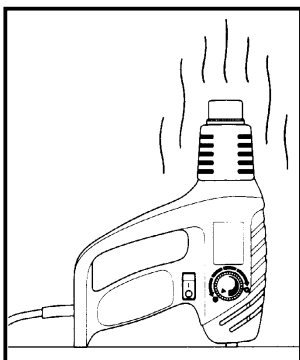
Vychladnutí

Během provozu opalovače se výstupní tryska velmi zahřeje. Věnujte velkou péči vychladnutí opalovače.

Doba vychladnutí se zkrátí, jestliže před vypnutím nastavíte teplotu na minimum ⊖ a necháte opalovač několik minut pracovat. Po vypnutí nechte opalovač vychladnout alespoň 30 minut.

Statické použití opalovače

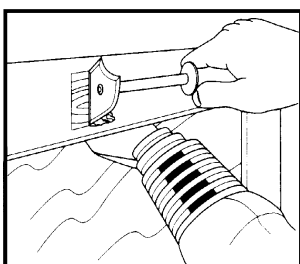
Opalovač je vyroben tak, aby mohl pracovat i když stojí opřený ve svislé poloze. Vždy jej



postavte špičkou od sebe. Zajistěte napájecí kabel, aby opalovač nestrhl. Nedotýkejte se trysky a ujistěte se, že do trysky nic nespadlo. Opatrně opalovač vypněte a nechte jej vychladnout (viz kapitola vychladnutí).

Odstraňování nátěrů

Jestliže odstraňujete nátěry v blízkosti skel, je nezbytné sklo před horkým vzduchem chránit.



Pro tento účel se používá krycí nástavec trysky, který je součástí výbavy opalovače. Opalovač není vhodný pro odstraňování nátěrů z oken v kovových

rámech. A to proto, že horký vzduch z opalovače prohřívá kov a to může způsobit prasknutí skla. Kdykoliv je to možné, odstraňujte nátěry ze dřeva vždy po směru vláken. Neprohřívajte jedno místo příliš dlouho, protože by mohlo dojít k propálení nebo vzplanutí.

Opalovač je určen ke změkčení nátěrů a k usnadnění jejich odstranění pomocí ruční škrabky, která je součástí výbavy.

Postupujte následovně:

Namiřte proud horkého vzduchu na místo, kde se má nátěr odstranit. Jakmile nátěr změkne, seškrábněte jej. Postupně si stanovte dobu nutnou k prohřátí nátěru, která přinese optimální výsledky. Seškrabujte změkčený nátěr ihned, protože za chvíli začne opět tvrdnout.

Dbejte na to, aby nezůstávaly zbytky barvy na škrabce, protože by mohlo dojít k jejich vznícení. Jakmile se škrabka zanese, opatrně očistěte její ostří nožem.

Další využití opalovače

Při nízkých teplotách (první sektor) ☉

- Vysoušení barev a laků.
- Odstraňování nálepek.
- Navoskování a odvoskování (např. u lyží).
- Vysoušení vlhkého dřeva.
- Smršťování obalů z PVC a izolací.
- Rozmrazování zmrzlých trubek.

Při středních teplotách (druhý sektor)

- Svařování plastů.
- Ohýbání a tvarování plastových materiálů.
- Povolování zarezlých a příliš dotažených kovových matic a šroubů.

Při vysokých teplotách (třetí sektor)

- Odstraňování barev a laků.
- Zapálení dřevěného uhlí.
- Pájení na měkko.

Všechna výše zmíněná použití jsou pouze návodem. Nejdříve je vhodné vyzkoušet tato použití opalovače na malých vzorcích nebo pracovat při nastavení nižší teploty.

Příslušenství

Ve vaší sadě je dodáno všechno příslušenství, které můžete s opalovačem používat.

Před připevněním nebo výměnou jakéhokoliv příslušenství se ujistěte, že je opalovač vypnutý a vychladnutý.

Seznam příslušenství a jeho využití:

Ikona	Název příslušenství	Účel
	Chránič skla	Chrání okna při odstraňování nátěrů z rámu
	Parabolický nástavec	Pro pájení trubek
	Kuželový nástavec	Soustřeďuje proud vzduchu na malou plochu (svařování a smršťování)
	Plochý nástavec – "rybina"	Proud vzduchu pokrývá větší plochu
	Škrabka	Pro ruční odstraňování nátěrů

Všechna výše zmíněná příslušenství jsou určena pouze k použití na opalovači.

Čištění

Používejte pouze jemné mýdlo a navlhčený kousek látky. Mnoho domácích čistících přípravků obsahuje chemikálie, které mohou poškodit plast. Nepoužívejte také benzín, terpentýn a ředidla nebo jiné podobné produkty. Nikdy nenalévejte dovnitř opalovače žádné tekutiny a nikdy žádnou část opalovače do tekutiny neponořujte.

Všeobecné bezpečnostní pokyny

Upozornění! Při používání elektrických nástrojů by měla být dodržována následující základní bezpečnostní opatření, která snižují riziko vzniku požáru, riziko úrazu elektrickým proudem a riziko poranění osob. Dříve než začnete nástroj používat, přečtěte si řádně následující instrukce a příručku uschovejte.

Pravidla bezpečnosti při práci:

- **Udržujte čistotu v pracovním prostoru.** Nepořádek na pracovním stole a v jeho okolí může způsobit úraz.
- **Uvědomte si, v jakém prostředí pracujete.** Chraňte nástroj před deštěm a mokrem, nepoužívejte jej ve vlhkém prostředí. Pracovní prostor mějte vždy dobře osvětlen. Nepoužívejte nástroj tam, kde hrozí nebezpečí požáru nebo výbuchu.
- **Ochrana proti úrazu elektrickým proudem.** Vyvarujte se tělesného kontaktu s uzemněnými předměty jako jsou trubky, radiátory, elektrické sporáky a chladničky.
- **Udržujte děti mimo dosah.** Nedovolte ostatním dotýkat se nástroje nebo prodlužovacího kabelu. Všichni, mimo obsluhy, by se měli zdržovat mimo pracovní prostor.
- **Uskladnění nástroje.** Jestliže se nástroj nepoužívá, měl by být uložen na suchém, vyšším a uzamčeném místě, mimo dosah dětí.
- **Nepřetěžujte nástroj.** Nástroj bude pracovat lépe a bezpečněji, jestliže bude používán ve výkonnostním rozsahu, pro který byl určen.
- **Používejte správný nástroj.** Nepřetěžujte malé nástroje nebo přídatná zařízení při práci, která je určena pro výkonnější nástroje. Nepoužívejte nástroj pro práci, pro kterou nebyl určen nepoužívejte například kotoučovou pilu k řezání hlavních větví stromů nebo klád a špalků.
- **Vhodně se oblekejte.** Nenoste příliš volné oblečení nebo šperky, které by mohly být zachyceny pohybujícími se částmi. Jestliže pracujete venku, doporučujeme použití pryžových rukavic a protiskluzové obuvi. Jestliže máte dlouhé vlasy, používejte vhodnou pokrývku hlavy.
- **Používejte ochranné brýle.** Jestliže

pracujete v prašném prostředí nebo v uzavřených prostorách, používejte ochranný štít nebo masku proti prachu.

- **Připojení odsávacího zařízení.** Jestliže je nástroj vybaven zařízením pro připojení odsávání nebo sběrače prachu, řádně je připojte a používejte je hlavně v uzavřených prostorách.
- **Nepoškozujte napájecí kabel.** Nikdy nepokládejte nástroj na napájecí kabel. Kabel nikdy nevytahujte ze zásuvky trhnutím nebo škubnutím. Nevystavujte kabel vysokým teplotám, působení oleje a dbejte na to, aby nepřecházel přes ostré hrany.
- **Upněte si obrobek.** K připevnění obrobku používejte svorky nebo svěrák. Je to bezpečnější, než použití ruky a umožňuje to obsluhovat nástroj oběma rukama.
- **Nepřekázejte sami sobě.** Při práci udržujte vhodný a pevný postoj.
- **Provádějte pečlivě údržbu nástroje.** Udržujte řezný nástroj ostrý a čistý, což zajišťuje lepší a bezpečnější provoz. Dodržujte termíny pravidelného mazání a instrukce pro provádění výměny příslušenství. Provádějte pravidelnou prohlídku napájecího kabelu a v případě, že je poškozen, pověřte značkový servis provedením opravy. Stejně tak provádějte prohlídku prodlužovacího kabelu a v případě jeho poškození jej vyměňte. Rukojeti nástroje udržujte suché, čisté a neznečistěné olejem nebo mazivou.
- **Odpojení nástroje.** Nástroj odpojte ze sítě vždy, jestliže jej nepoužíváte, při provádění opravy nebo při výměně příslušenství jako jsou pily, nože nebo frézy.
- **Odklizení seřizovacích klíčů a nářadí.** Dříve než nástroj zapnete, zvykněte si kontrolovat, zda nejsou klíče a seřizovací nářadí v blízkosti nástroje, a že jsou uloženy mimo jeho dosah na určeném místě.
- **Zabraňte neúmyslnému spuštění.** Nepřenášejte nástroj zapojený v síti s prstem na spínači. Ujistěte se, že je spínač vypnut, když zapojujete napájecí kabel do sítě.
- **Použití venkovního prodlužovacího kabelu.** Jestliže nástroj používáte venku, používejte prodlužovací kabel určený pro venkovní použití (takto označený).
- **Budte stále pozorní.** Stále sledujte co děláte, přemýšlejte a jestliže jste unaveni, přerušete práci.

- **Kontrola poškozených částí.** Před každým použitím nástroje by měly být pečlivě zkontrolovány ochranné kryty nebo jiné možné poškozené části, z důvodu zajištění bezproblémového provozu nástroje. Kontrola rotujících částí, volně pohyblivých částí, výztuží a ostatních skupin může ovlivnit funkčnost nástroje. Ochranné kryty nebo jiné části, které jsou poškozeny by měly být řádně opraveny nebo vyměněny ve značkových servisech, které jsou uvedeny v této příručce. Poškozené spínače nechejte vyměnit ve značkových servisech. Nepoužívejte nástroj, jestliže hlavní spínač správně nezapíná a nevypíná.
- **Varování!** Použití jiného než doporučeného příslušenství nebo přídatného zařízení uvedeného v této příručce, může způsobit poranění obsluhy.
- **Provádění oprav svěřujte kvalifikované osobě.** Tento elektrický nástroj je vyroben ve shodě s platnými bezpečnostními normami. Opravy mohou být prováděny pouze kvalifikovanými osobami s použitím originálních náhradních dílů. Nedodržení tohoto postupu může značně ohrozit uživatele.

Další bezpečnostní opatření týkající se teplovzdušných opalovačů

- **Před odložením opalovač vždy vypněte.**
- **Nenechávejte opalovač bez obsluhy, jestliže je v provozu.**
- **S ohledem na možnost vzniku požáru používejte opalovač vždy opatrně.**
- **Zvláštní pozornost věnujte odstraňování nátěrů,** zbytky barvy a její výpary mohou obsahovat olovo, které je jedovaté. Budovy postavené před rokem 1960 mohly být opatřeny nátěry obsahujícími olovo a poté překryty dalšími vrstvami barev. Dotknutí se povrchu opatřeného nátěrem obsahujícím olovo a následný dotyk úst rukou, může vést k požití olova. Vystavení se pravidelným nízkým dávkám olova může způsobit nevratné poškození mozku a celého nervového systému. Obzvlášť zranitelné jsou malé a ještě nenarozené děti. Nekuřte, nepijte a nejezte v pracovním prostoru, který mohl být nebo možná je kontaminován olovem. **Barvy, obsahující olovo by měly být odstraněny profesionálem a neměly by být odstraňovány opalovačem.**
- **Při odstraňování barev v uzavřeném prostoru** je doporučeno používat masku proti prachu.
- **Barvu nezapalujte.** Používejte dodanou škrabku, jinak udržujte trysku minimálně 25 mm od povrchu a teplotu pod úrovní 450°. Jestliže odstraňujete nátěr ze svislých ploch, měli byste pohybovat opalovačem směrem dolů, tím zabráníte spadu zbytků barvy do opalovače a jejich možnému vzplanutí. Odkliděte všechny zbytky barvy a ujistěte se, že je pracovní prostor po ukončení práce řádně vyčištěn.
- **Opalovač nepoužívejte ve vlhkém prostředí a na místech, kde se vyskytují hořlavé plyny nebo materiály.** Prostory za stěnami, stropy a podlahami a zazděné prostory v domech mohou obsahovat hořlavé materiály. Tyto prostory před použitím opalovačky prověřte.
- **Před uschováním nechte opalovač vychladnout.**
- **Vždy před výměnou příslušenství opalovač vypněte a nechte jej vychladnout.**
- **Při práci s opalovačem si zajistěte dostatečné větrání,** protože mohou vznikat toxické zplodiny.
- **Nepoužívejte opalovač jako vysoušeč vlasů.** Teplota vzduchu je mnohem větší než u vysoušeče.
- **Neucpávejte** nasávací otvory vzduchu nebo výstupní trysku. Takto způsobené nadměrné zvýšení teploty vede ke zničení nástroje.
- **Nesměřujte proud vzduchu na jiné osoby.**
- **Nedotýkejte se kovové trysky,** která se provozem velmi zahřeje. Tryska zůstává horká až 30 minut po ukončení práce.
- **Neumísťujte trysku** během použití nebo ihned po použití proti jakémukoli překážce.
- **Nezasunujte nic dovnitř trysky,** protože by mohlo dojít k zásahu elektrickým proudem. Během provozu nenahližejte do trysky, protože z ní proudí velmi horký vzduch.
- **Nenechávejte na trysce nebo škrabce ulpět barvu,** protože by se mohla po čase vznítit.

Tyto instrukce si uschovejte!

Elektrická bezpečnost

Ujistěte se, že se napětí ve vaší síti shoduje s napětím udaným na výkonostním štítku nástroje.

Varování! Opalovač musí být uzemněn a musí být připojen k zásuvce s uzemněním.

Prodlužovací kabely a výrobky bezpečnostní třídy 1

- K uzemnění musíte používat třížilový prodlužovací kabel s konstrukcí vyhovující bezpečnostní třídě 1.
- Můžete použít prodlužovací kabely do délky 30 metrů, aniž by došlo k velkým energetickým ztrátám.

Ochrana životního prostředí



Třídění odpadu. Tento výrobek nesmí být likvidován spolu s běžným komunálním odpadem.

Pokud nebudete nářadí Black & Decker dále používat nebo přejete-li si nářadí nahradit novým, nelikvidujte toto nářadí v běžném komunálním odpadu. Odevzdejte výrobek do místní sběrný tříděného odpadu.



Tříděný odpad umožňuje recyklaci a opětovné využití použitých výrobků a obalových materiálů. Opětovné použití recyklovaných materiálů pomáhá chránit životní prostředí před znečištěním a snižuje spotřebu surovin.

Místní předpisy mohou upravovat způsob likvidace domácích elektrických spotřebičů v místních sběrnách nebo v místě nákupu výrobku.

Po ukončení životnosti výrobků Black & Decker, poskytuje společnost Black & Decker možnost recyklace těchto výrobků. Chcete-li využít této služby, dopravte prosím Vaše nepotřebné výrobky do značkového servisu, kde na vlastní náklady zajistí jejich recyklaci a ekologické zpracování.

Adresu nejbližšího značkového servisu naleznete u svého značkového prodejce Black & Decker na adrese, která je uvedena v tomto návodu. Přehled autorizovaných servisů Black & Decker a rovněž další informace,

týkající se našeho poprodejněho servisu, můžete nalézt také na internetové adrese: www.2helpU.com

ES Prohlášení o shodě



KX2000K

Společnost Black & Decker prohlašuje, že tyto produkty odpovídají směrnicím: 98/37 EC, 89/336/EEC, 73/23/EEC, EN 55014, EN 60335, EN 61000

L_{pA} (akustický tlak) 75 dB(A),
měřené vibrace přenášené na obsluhu < 2,5 m/s²

Brian Cooke
Director of Engineering
(ředitel inženýringu)
Spennymoor, County Durham
DL16 6JG, Velká Británie

Politika služby zákazníkům

Spokojenost zákazníka s výrobkem a servisem je náš nejvyšší cíl.

Kdykoli budete potřebovat radu či pomoc, obraťte se s důvěrou na nejbližší servis Black & Decker, kde Vám vyškolený personál poskytne naše služby na nejvyšší úrovni.

Záruka Black & Decker 2 roky

Blahopřejeme Vám ke koupi tohoto kvalitního výrobku Black & Decker.

Náš závazek ke kvalitě v sobě samozřejmě zahrnuje také naše služby zákazníkům.

Proto nabízíme záruční lhůtu daleko přesahující minimální požadavky vyplývající ze zákona.

Kvalita tohoto přístroje nám umožňuje nabídnout Vám záruční lhůtu po dobu 24 měsíců.

Objeví-li se jakékoliv materiálové nebo výrobní vady v průběhu **24 měsíců** záruční lhůty, garantujeme jejich bezplatné odstranění případně, dle našeho uvážení, bezplatnou výměnu přístroje za následujících podmínek:

- Příklad bude dopraven (spolu s originálním záručním listem Black & Decker a s dokladem o nákupu) do jednoho z pověřených servisních středisek Black & Decker, která jsou autorizována k provádění záručních oprav.
 - Příklad byl používán pouze s originálním příslušenstvím či přídatnými zařízeními a příslušenstvím BBW či Piranha, které je výslovně doporučeno jako vhodné k používání spolu s přístroji Black & Decker.
 - Příklad byl používán a udržován v souladu s návodem k obsluze.
 - Příklad nevykazuje žádné příčiny poškození způsobené opotřebením.
 - Motor přístroje nebyl přetěžován a nejsou patrné žádné známky poškození vnějšími vlivy.
 - Do přístroje nebylo zasahováno nepovolanou osobou. Osoby

povolané tvoří personál pověřených servisních středisek Black & Decker, která jsou autorizována k provádění záručních oprav.

Navíc servis Black & Decker poskytuje na veškeré provedené opravy a vyměněné náhradní díly další servisní záruční lhůtu 6 měsíců.

Záruka se nevztahuje na spotřební příslušenství (vrtáky, šroubovací nástavce, pilové kotouče, hoblovací nože, brusné kotouče, pilové listy, brusný papír a pod.).

Black & Decker nabízí rozsáhlou síť autorizovaných servisních oprav a sběrných středisek, jejichž seznam naleznete na záručním listu.

Black & Decker

Klásterského 2
143 00 Praha 4 - Modřany
Česká republika

Tel.: +420 244 402 450
Fax: +420 241 770 204
recepce@blackanddecker.cz

Právo na případné změny vyhrazeno.

02/2007

BLACK & DECKER

Klásterského 2
143 00 Praha 412 – Modřany
Česká Republika

Tel.: 00420 2 444 02 450
00420 2 417 76 655,6

Fax: 00420 2 417 70 204

Servis: 00420 2 444 03 247

www.blackanddecker.cz

www.dewalt.cz

recepce@blackanddecker.cz

BAND SERVIS

K Pasekám 4440

760 01 Zlín

Tel.: 00420 577 008 550,1

Fax: 00420 577 008 559

www.bandservis.cz

bandservis@bandservis.cz

BLACK & DECKER

Stará Vajnorská cesta 8

831 04 Bratislava

Slovenská republika

Tel.: 00421 2 446 38 121,3

Fax: 00421 2 446 38 122

www.blackanddecker.sk

www.dewalt.sk

informacie@blackanddecker.sk

BAND SERVIS

Paulínska 22

917 01 Trnava

Tel.: 00421 33 551 10 63

Fax: 00421 33 551 26 24

www.bandservis.sk

p.talajka@bandservis.sk

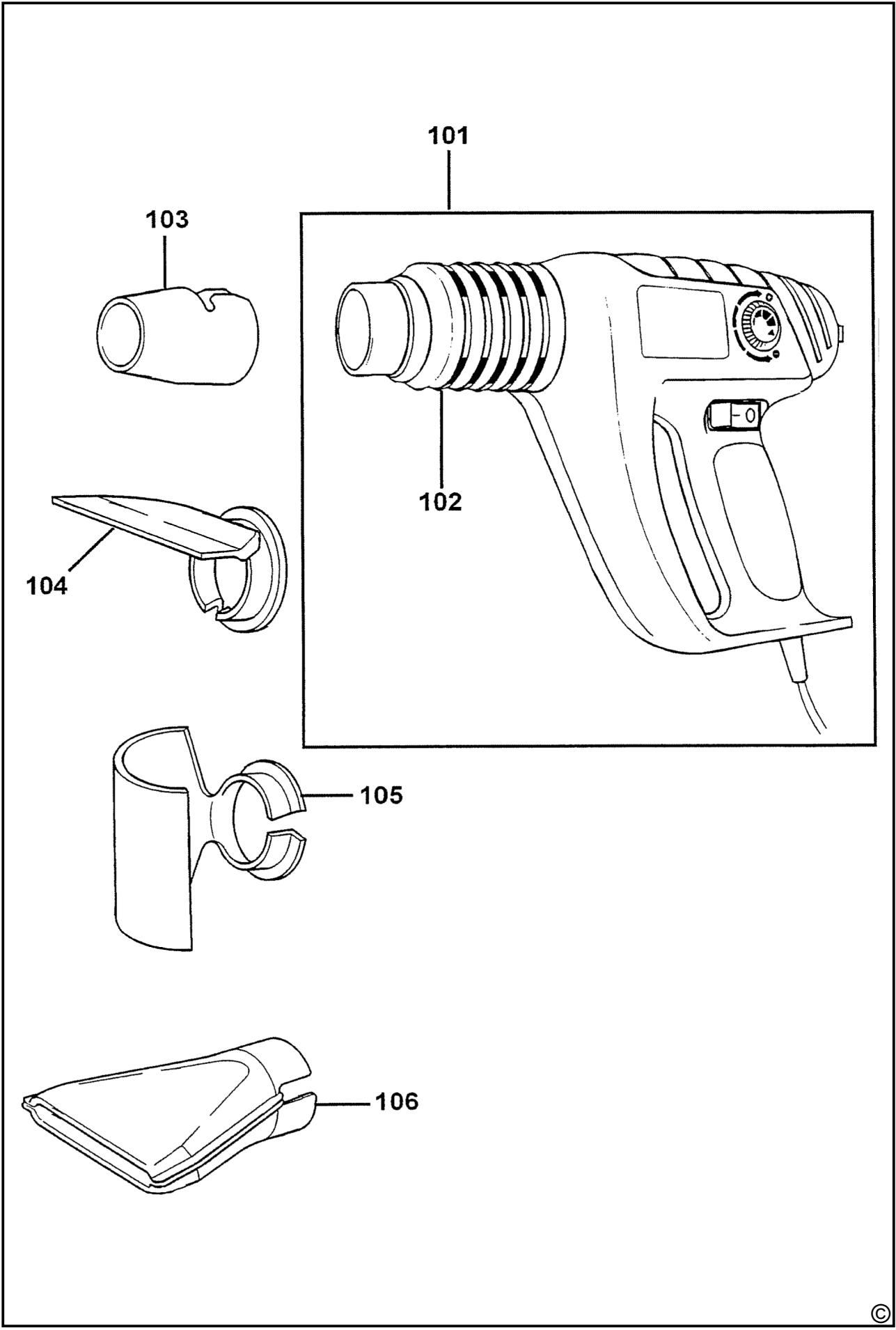
BAND SERVIS

Garbiarska 5

040 01 Košice

Tel.: 00421 55 623 31 55

bandserviske@zoznam.sk



CZ ZÁRUČNÍ LIST

PL KARTA GWARANCYJNA

H JÓTÁLLÁSI JEGY

SK ZÁRUČNÝ LIST



**BLACK &
DECKER**®

CZ měsíců
H hónap

24

PL miesiące
SK mesiacov

CZ	Výrobní kód	Datum prodeje	Razítko prodejny Podpis
H	Gyári szám	A vásárlás napja	Pecset helye Aláírás
PL	Numer seryjny	Data sprzedaży	Stempel Podpis
SK	Číslo série	Dátum predaja	Pečiatka predajne Podpis

(CZ)

Adresy servisu
Band Servis
Klásterského 2
CZ-14300 Praha 4
Tel.: 00420 2 444 03 247
Fax: 00420 2 417 70 204

Band Servis
K Pasekám 4440
CZ-76001 Zlín
Tel.: 00420 577 008 550,1
Fax: 00420 577 008 559
<http://www.bandservis.cz>

(H)

Black & Decker Központi
Garanciális-és Márkaszerviz
1163 Budapest
(Sashalom) Thököly út 17.
Tel.: 403-2260
Fax: 404-0014

(PL)

Adres serwisu centralnego
ERPATECH
ul. Obozowa 61
01-418 Warszawa
Tel.: 022-8620808
Fax: 022-8620809

(SK)

Adresa servisu
Band Servis
Paulínska ul. 22
SK-91701 Trnava
Tel.: 00421 33 551 10 63
Fax: 00421 33 551 26 24

(CZ) Dokumentace záruční opravy

(PL) Przebieg napraw gwarancyjnych

(H) A garanciális javítás dokumentálása

(SK) Záznamy o záručných opravách

CZ	Číslo	Datum příjmu	Datum zakázky	Číslo zakázky	Závada	Razítko Podpis
H	Sorszám	Bejelentés időpontja	Javítási időpont	Javítási munkalapszám	Hiba jelleg oka	Pecset Aláírás
	Jótállás új határideje					
PL	Nr.	Data zgłoszenia	Data naprawy	Nr. zlecenia	Przebieg naprawy	Stempel Podpis
SK	Číslo dodávky	Dátum nahlásenia	Dátum opravy	Číslo objednávky	Popis poruchy	Pečiatka Podpis