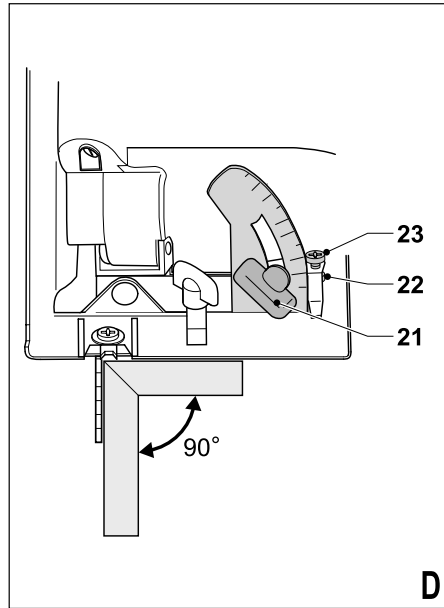
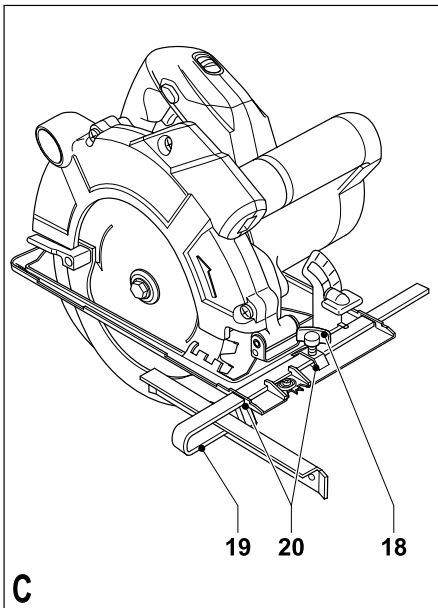
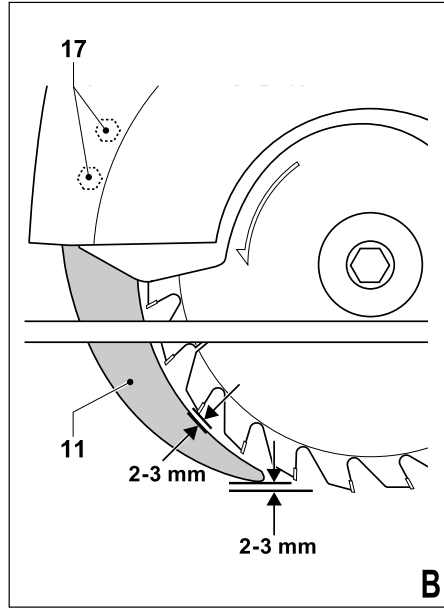
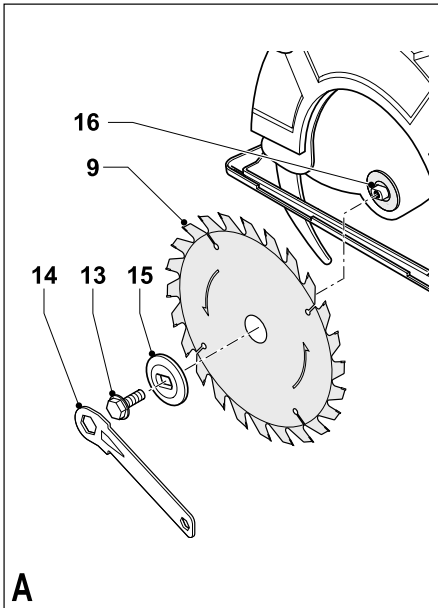
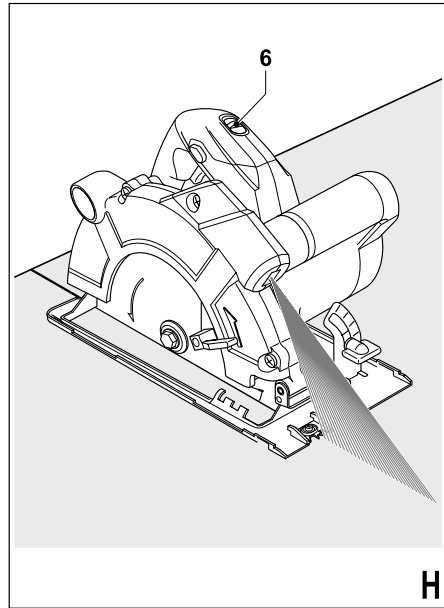
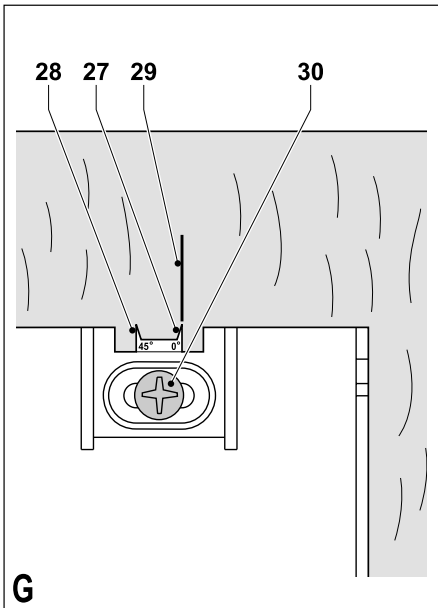
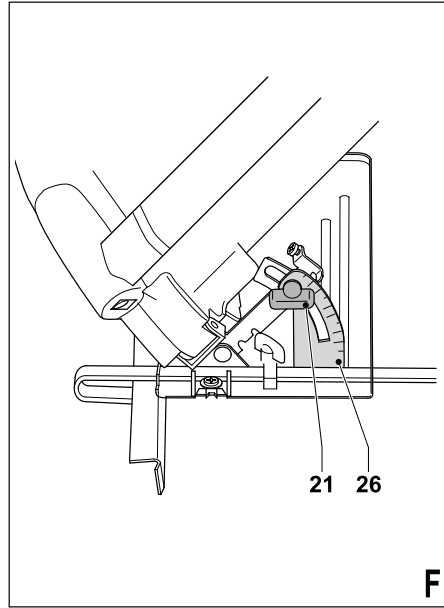
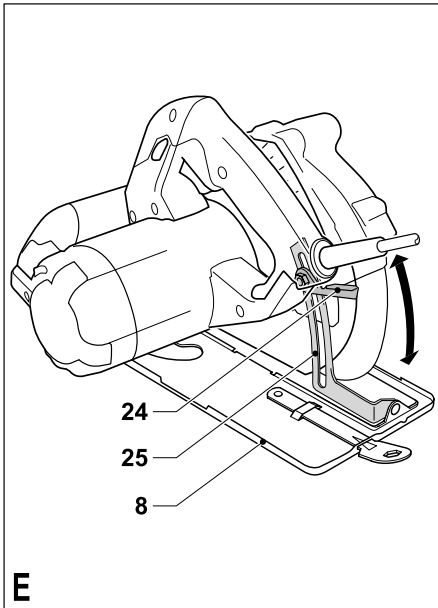


Upozornění !
Určeno pro kutily.

588888-26 CZ

KS1400L
KS1401L
KS1500L
KS1501L
KS1600L





Použití výrobku

Vaše kotoučová pila Black & Decker je určena pro řezání dřeva a dřevěných výrobků. Tento výrobek je určen pouze pro spotřebitelské použití.

Bezpečnostní pokyny

Všeobecné bezpečnostní pokyny pro práci s elektrickým nářadím



Varování! Pozorně si přečtěte veškerá bezpečnostní varování a pokyny. Nedodržení uvedených pokynů může způsobit úraz elektrickým proudem, vznik požáru nebo vážné zranění.

Veškerá bezpečnostní varování a pokyny uschovejte pro případné další použití. Označení elektrické nářadí ve všech níže uvedených upozorněních odkazuje na vaše nářadí napájené ze sítě (obsahuje napájecí přírodní šňůru) nebo nářadí napájené bateriemi (bez napájecího kabelu).

1. Bezpečnost v pracovním prostoru

- a. **Udržujte pracovní prostor v čistotě a dobře osvětlený.** Nepořádek na pracovním stole a nedostatek světla v jeho okolí vedou k nehodám.
- b. **S elektrickým nářadím nepracujte ve výbušných prostorách, jako jsou například prostory s výskytem hořlavých kapalin, plynů nebo prašných látek.** Elektrické nářadí je zdrojem jiskření, které může způsobit vznícení hořlaviny.
- c. **Při práci s elektrickým nářadím udržujte děti a okolní osoby mimo jeho dosah.** Rozptylování může způsobit ztrátu kontroly nad nářadím.

2. Elektrická bezpečnost

- a. **Zástrčka napájecího kabelu nářadí musí odpovídat zásuvce. Zástrčku nikdy žádným způsobem neupravujte. Nepoužívejte u uzemněného elektrického nářadí žádné upravené zástrčky.** Neupravované zástrčky a odpovídající zásuvky snižují riziko vzniku úrazu elektrickým proudem.
- b. **Nedotýkejte se uzemněných povrchů, jako jsou například potrubí, radiátory, elektrické sporáky a chladničky.** Při uzemnění vašeho těla hrozí zvýšené nebezpečí úrazu elektrickým proudem.
- c. **Nevystavujte elektrické nářadí dešti nebo vlhkému prostředí.** Pokud do nářadí vnikne voda, zvýší se riziko úrazu elektrickým proudem.
- d. **S napájecím kabelem zacházejte opatrně. Nikdy nepoužívejte napájecí kabel k přenášení nářadí, k jeho posouvání a při odpojování nářadí od elektrické sítě za něj netahejte. Dbejte na to, aby se kabel nedostal do kontaktu s mastnými, horkými a ostrými předměty a s pohyblivými částmi nářadí.** Poškozený nebo zauzlený napájecí kabel zvyšuje riziko úrazu elektrickým proudem.
- e. **Pracujte-li s nářadím venku, používejte prodlužovací kabely určené pro venkovní použití.** Volba kabelu určeného k venkovnímu použití snižuje riziko úrazu elektrickým proudem.

- f. **Musíte-li s elektrickým nářadím pracovat ve vlhkém prostředí, použijte napájecí zdroj s proudovým chráničem (RCD).** Použití proudového chrániče (RCD) snižuje riziko úrazu elektrickým proudem.

3. Osobní bezpečnost

- a. **Při práci s elektrickým nářadím zůstaňte stále pozorní, sledujte, co provádíte a přemýšlejte. Nepoužívejte elektrické nářadí, jste-li unaveni, pod vlivem drog, alkoholu nebo léků.** Chvilka nepozornosti při práci s elektrickým nářadím může vést k vážnému úrazu.
 - b. **Používejte prvky osobní ochrany. Vždy použijte vhodnou ochranu zraku.** Ochranné prostředky jako respirátor, neklouzavá pracovní obuv, přilba a chrániče sluchu, používané v příslušných podmínkách, snižují riziko poranění osob.
 - c. **Zabraňte náhodnému spuštění. Před připojením zdroje napětí nebo před vložením baterie a před zvednutím nebo přenášením nářadí zkontrolujte, zda je vypnutý hlavní spínač.** Přenášení elektrického nářadí s prstem na hlavním spínači nebo připojení napájecího kabelu k elektrické síti, je-li hlavní spínač nářadí v poloze zapnuto, může způsobit úraz.
 - d. **Před spuštěním nářadí se vždy ujistěte, zda nejsou na něm nebo v jeho blízkosti klíče nebo seřizovací přípravky.** Seřizovací klíče ponechané na nářadí mohou být zachyceny rotujícími částmi nářadí a mohou způsobit úraz.
 - e. **Nepřekázejte sami sobě. Při práci vždy udržujte vhodný a pevný postoj.** Tak je umožněna lepší ovladatelnost nářadí v neočekávaných situacích.
 - f. **Vhodně se oblékejte. Nenoste volný oděv nebo šperky. Dbejte na to, aby se vaše vlasy, oděv a rukavice nedostaly do kontaktu s pohyblivými částmi.** Volný oděv, šperky nebo dlouhé vlasy mohou být pohyblivými díly zachyceny.
 - g. **Pokud jsou zařízení vybavena adaptérem pro připojení odsávacího zařízení a sběrných zásobníků, zajistěte jejich správné připojení a řádnou funkci.** Použití těchto zařízení může snížit nebezpečí týkající se prachu.
- ### 4. Použití elektrického nářadí a jeho údržba
- a. **Elektrické nářadí nepřetěžujte. Používejte správný typ nářadí pro prováděnou práci.** Při použití správného typu nářadí bude práce provedena lépe a bezpečněji.
 - b. **Pokud nelze hlavní spínač nářadí zapnout a vypnout, s nářadím nepracujte.** Každé elektrické nářadí s nefunkčním hlavním spínačem je nebezpečné a musí být opraveno.
 - c. **Před výměnou jakýchkoli částí, příslušenství či jiných připojených součástí, přede prováděním údržby nebo pokud nářadí nepoužíváte, odpojte jej od elektrické sítě nebo vyjměte baterii.** Tato preventivní bezpečnostní opatření snižují riziko náhodného spuštění nářadí.

- d. Pokud nářadí nepoužíváte, uložte jej mimo dosah dětí a zabraňte tomu, aby bylo toto nářadí použito osobami, které nejsou seznámeny s jeho obsluhou nebo s tímto návodem. Elektrické nářadí je v rukou nekvalifikované obsluhy nebezpečné.
- e. Údržba elektrického nářadí. Zkontrolujte vychýlení nebo zaseknutí pohyblivých částí, poškození jednotlivých dílů a jiné okolnosti, které mohou mít vliv na chod nářadí. Je-li nářadí poškozeno, nechejte jej před použitím opravit. Mnoho nehod vzniká v důsledku nedosta- tečné údržby nářadí.
- f. Řezné nástroje udržujte ostré a čisté. Řádně udržované řezné nástroje s ostrými břity se méně zanáší a lépe se ovládají.
- g. Používejte elektrické nářadí, příslušenství a držáky nástrojů podle těchto pokynů a berte v úvahu provozní podmínky a práci, která bude prováděna. Použití elektrického nářadí k jiným účelům, než k jakým je určeno, může být nebezpečné.
- 5. Opravy
 - a. Svěřte opravu vašeho elektrického nářadí pou- ze osobě s příslušnou kvalifikací, která bude používat výhradně originální náhradní díly. Tím zajistíte bezpečný provoz nářadí.

Bezpečnostní pokyny pro všechny pily

Nebezpečí:

- Udržujte ruce v bezpečné vzdálenosti od místa řezu a řezného nástroje. Mějte druhou ruku položenou na přidavné rukojeti nářadí nebo na krytu motoru. Je-li pila držena oběma rukama, nemůže dojít k jejich pořežení řezným nástrojem.
- Nesahejte pod obrobek. Pod obrobek vás kryt nemůže chránit před pilovým kotoučem.
- Nastavte hloubku řezu podle tloušťky obrobku. Pod obrobek by měly být vidět maximálně zuby pilového kotouče.
- Nikdy nedržte odřezávaný kousek obrobku v ruce a nepokládejte si jej přes nohu. Upněte si obrobek do stabilního svěráku. Podepření obrobku je velmi důležité, aby bylo minimalizováno nebezpečí poranění, ohybu pilového kotouče nebo ztráty kontroly nad nářadím.
- Při pracovních operacích, u kterých by mohlo dojít ke kontaktu se skrytými vodiči nebo s vlastním napájecím kabelem, držte elektrické nářadí vždy za izolované rukojeti. Při kontaktu s „živým“ vodičem se nechráněné kovové části nářadí stanou také „živé“ a obsluha utrpí zásah elektrickým proudem.
- Při provádění podélných řezů vždy používejte vodičko pro podélné řezy nebo vhodné rovné pravítko. Tyto pomůcky zvyšují přesnost řezu a omezují možnost ohybu pilového kotouče.
- Vždy používejte pilové kotouče správné veli- kosti a tvaru upínacího otvoru (kruhový nebo hranatý). Pilové kotouče, jejichž upínací otvory se

neshodují s upínacími prostředky pily, se budou otáčet excentricky, což způsobí ztrátu kontroly nad nářadím.

- **Nikdy nepoužívejte poškozené nebo nesprávné podložky a šrouby.** Podložky a upínací šrouby byly zkonstruovány přímo pro vaši pilu, což zaručuje její optimální výkon a bezpečnost jejího provozu.

Další bezpečnostní pokyny pro všechny pily

Příčiny a ochrana obsluhy před působením zpětného rázu:

- Zpětný ráz je okamžitou reakcí na sevržení kotouče, odskočení nebo vychýlení řezného kotouče, které způsobí neočekávané vyskočení pily z obrobku směrem k obsluze.
- Pokud dojde k přiskřípnutí kotouče nebo k jeho zablokování v zářezu, kotouč se zasekne a reakce motoru odmrští pilu rychle zpět, směrem k obslu- ze.
- Pokud dojde ke zkroucení řezného nástroje nebo k jeho vychýlení v řezu, zuby na zadní hraně řez- ného nástroje se mohou zarýt do horního povrchu dřeva, což způsobí výstup řezného nástroje ze zářezu a vyskočení pily směrem k obsluze.

Zpětný ráz je výsledkem nesprávného použití pily nebo nesprávných pracovních postupů nebo provozních podmínek. Tomuto jevu můžete zabránit, budete-li dodržovat níže uvedené pokyny.

- Držte pilu stále oběma rukama a mějte ruce v takové poloze, abyste byli stále připraveni kompenzovat síly zpětného rázu. Postavte se na jednu nebo druhou stranu pilového kotouče, nikdy nestůjte v ose pilového kotouče. Zpětný ráz může způsobit odskočení pily směrem doza- du, ale jsou-li dodržována správná opatření, síly působící při zpětném rázu mohou být ovládnány obsluhou.
- Dojde-li z jakéhokoli důvodu k zaseknutí řez- ného nástroje nebo k přerušení řezu, uvolněte hlavní spínač a držte pilu bez pohybu v materiá- lu, dokud nedojde k úplnému zastavení řezného nástroje. Dokud je řezný nástroj v pohybu, nikdy se nepokoušejte vyjmout pilu z obrobku nebo ji táhnout zpět, protože by mohlo dojít k zpětnému rázu. Při práci přemýšlejte a provádějte opravné pohyby, abyste eliminovali příčinu ohybu řezného nástroje.
- Zahajujete-li znovu řez v obrobku, srovnejte řezný nástroj v zářezu a zkontrolujte, zda se jeho zuby nedotýkají materiálu obrobku. Je-li řezný nástroj ohnutý, po spuštění pily může dojít k jeho vyskočení ze zářezu v obrobku nebo k zpět- nému rázu.
- Zajistěte správné podepření velkých panelů, abyste minimalizovali riziko přiskřípnutí řezné- ho nástroje a zpětného rázu. Velké panely mají působením vlastní hmotnosti tendenci se prohýbat. Podpěry musí být umístěny pod panelem na obou stranách v blízkosti čáry řezu a v blízkosti hrany panelu.

- **Nepoužívejte tupé nebo poškozené řezné nástroje.** Nenabroušené nebo nesprávně upnuté řezné nástroje vytváří úzký řez v obrobk, který způsobuje nadměrné tření, ohýbání řezného nástroje a zpětný ráz.
- **Zajišťovací páky hloubky řezu a šikmých řezů musí být před zahájením řezu řádně utaženy a zajištěny.** Dojde-li během řezání k posuvu seřizovacích prvků, může dojít k zaseknutí řezného nástroje a zpětnému rázu.
- **Provádíte-li zářezy do stěn nebo do jiných ploch, buďte velmi opatrní.** Vyčnívající řezný nástroj může přefíznout předměty, které mohou způsobit zpětný ráz.

Bezpečnostní pokyny pro pily s výkyvným krytem pilového kotouče

- Před každým použitím zkontrolujte, zda dochází k správnému uzavření spodního krytu. Nepohybuje-li se spodní kryt volně a nedochází-li k jeho okamžitému zavírání, pilu nepoužívejte. Nikdy žádným způsobem nepřipevňujte spodní kryt v otevřené poloze. Dojde-li k náhodnému pádu pily, může dojít k ohybu spodního krytu. Zvedněte spodní kryt se zasunovací rukojetí a ujistěte se, zda se volně pohybuje a zda se v jakékoli poloze a při jakékoli hloubce řezu nedotýká pilového kotouče nebo jakékoli jiné části.
- Zkontrolujte funkci pružiny spodního krytu. Nepracuje-li kryt nebo pružina správně, musí být před zahájením práce provedena jejich oprava. Pohyb spodního krytu může být pomalý v důsledku poškozených částí, usazenin a nahromaděných nečistot.
- Spodní kryt může být ručně zasunut pouze u speciálních řezů jako jsou ponorné řezy a složené řezy. Zvedněte spodní kryt pomocí rukojetí a jakmile pilový kotouč vnikne do materiálu, musíte spodní kryt uvolnit. U všech ostatních řezů bude spodní kryt pracovat automaticky.
- Vždy dbejte na to, aby před položením pily na pracovní stůl nebo na podlahu spodní kryt zakryl pilový kotouč. Nechráněný pilový kotouč, který se ještě nezastavil, způsobí pohyb pily a může pořezat vše, co se nachází ve směru pohybu pily. Po uvolnění hlavního spínače vždy počkejte, dokud nedojde k úplnému zastavení pilového kotouče.

Další bezpečnostní pokyny pro všechny pily se štípacím klínem

- Používejte štípací klín vhodný pro používaný pilový kotouč. Chcete-li zajistit správnou funkci štípacího klínu, musí být silnější než tělo pilového kotouče, ale tenčí než zuby pilového kotouče.
- Nastavte štípací klín podle pokynů uvedených v tomto návodu. Nesprávná vzdálenost, poloha a srovnání může způsobit neschopnost štípacího klínu zabránit zpětnému rázu.
- Štípací klín použijte při každém řezání, mimo provádění ponorných řezů. Po ukončení ponorných řezů musí být štípací klín znovu použit. Při

ponorných řezech štípací klín způsobuje problémy během řezání a může způsobovat zpětný ráz.

- Chcete-li zajistit správnou funkci štípacího klínu, musí se nacházet v obrobk. Štípací klín nezabraňuje zpětným rázům při provádění krátkých řezů.
- Nepoužívejte pilu, je-li štípací klín ohnutý. Dokonce i malé vychýlení může způsobit zpomalení při zavírání krytu.

Další bezpečnostní pokyny pro kotoučové pily

Varování! Nikdy pilu neprovazujte v obrácené poloze. Pilu neupínajte do svěráku nebo ji neupevňujte k nosné ploše.

- **Používejte ochranu sluchu.** Nadměrná hluchost může způsobit ztrátu sluchu.
- **Buďte si vědomi skrytých rizik.** Před řezáním do stěn, podlah a stropů se vždy řádně ujistěte, kde se nachází elektroinstalace a potrubí.
- **Ujistěte se, zda je pilový kotouč bezpečně upevněn a zda se otáčí správným směrem.** Vždy používejte pilové kotouče správného rozměru, dle specifikace v tomto návodu k obsluze.
- **Nepoužívejte pilové kotouče s průměrem, který je menší nebo větší než doporučený.** Podrobnosti týkající se správného pilového kotouče naleznete v technických údajích. Používejte pouze pilové kotouče, které jsou specifikovány v tomto návodu a které splňují požadavky normy EN 847-1.
- **Nikdy nepoužívejte kotouče vyrobené z rychlořezné oceli (HSS).** S touto pilou nikdy nepoužívejte abrazivní brusné nebo řezné kotouče.
- **Po uvolnění hlavního spínače bude pilový kotouč pokračovat v pohybu.** Před odložením pily vždy uvolněte hlavní spínač a počkejte, dokud nedojde k úplnému zastavení pilového kotouče.
- **Toto nářadí není určeno pro použití nezletilými nebo nezkušenými osobami bez dozoru.** Děti musí být pod dozorem, aby si s nářadím nehrály.

Varování! Kontakt nebo vdechování prachu, který vzniká během řezání, může ohrozit zdraví obsluhy a okolostojících osob. Používejte masku proti prachu určenou speciálně na ochranu před toxickým prachem a podobnými zplodinami a zajistěte, aby byly takto chráněny všechny osoby nacházející se nebo vstupující do pracovního prostoru.

Další bezpečnostní pokyny pro lasery



Tento výrobek není určen pro osoby mladší 16 let.



Varování! Laserové záření.



Nedívejte se do laserového paprsku.



Nedívejte se přímo do laserového paprsku pomocí optických přístrojů.



Viz technické údaje laserového výrobku.

- Tento laser splňuje požadavky týkající se zařízení třídy 2 specifikované normou IEC60825-1:2001. Nenahrzuje diodu laseru diodou jiného typu. Dojde-li k poruše laseru, svěťte jeho opravu autorizovanému servisu.
- Nepoužívejte laser k jiným účelům, než je projekce laserových paprsků.
- Vystavení zraku působení laseru zařízení třídy 2 je považováno za bezpečné v případě, nepřesáhne-li doba záření 0,25 sekundy. Reflexy očních víček budou poskytovat dostatečnou ochranu. Ve vzdálenosti větší než 1 m odpovídá tento laser zařízení třídy 1 a proto je považován za zcela bezpečný.
- Nikdy se do laserového paprsku nevívejte záměrně a přímo.
- Ke sledování laserového paprsku nepoužívejte optické přístroje.
- Neprovádějte nastavení přístroje do takové výšky, aby mohl laserový paprsek procházet přes osoby ve výšce jejich hlav.
- Nedovolte dětem, aby se přibližovaly do blízkosti laseru.

Varování! Použití ovládacích prvků nebo nastavování, zrovna tak jako provádění jiných úkonů než jsou popsány v tomto návodu k použití může mít za následek vystavení se nebezpečnému záření laseru.

Varování! Tento výrobek není určen pro venkovní použití. Nepoužívejte tento laser při pracích prováděných venku.

Vibrace

Deklarovaná úroveň vibrací uvedená v technických údajích a v prohlášení o shodě byla měřena v souladu se standardní zkušební metodou předepsanou normou EN 60745 a může být použita pro srovnání jednotlivých nářadí mezi sebou. Deklarovaná úroveň vibrací může být také použita k předběžnému stanovení doby práce s tímto nářadím.

Varování! Úroveň vibrací při aktuálním použití elektrického nářadí se může od deklarované úrovně vibrací lišit v závislosti na způsobu použití nářadí. Úroveň vibrací může být vzhledem k uvedené hodnotě vyšší.

Při stanovení doby vystavení se působení vibrací, z důvodu určení bezpečnostních opatření podle normy 2002/44/EC k ochraně osob pravidelně používajících elektrické nářadí v zaměstnání, by měl předběžný odhad působení vibrací brát na zřetel aktuální podmínky použití nářadí s přihlédnutím na všechny části pracovního cyklu, jako jsou doby, při které je nářadí vypnuto a kdy běží naprázdno.

Štítky na nářadí

Na nářadí jsou následující piktogramy:



Varování! Z důvodu snížení rizika způsobení úrazu si uživatel musí přečíst tento návod k obsluze.

Elektrická bezpečnost



Toto nářadí je opatřeno dvojí izolací. Z tohoto důvodu není nutná ochrana uzemněním. Vždy zkontrolujte, zda napětí v síti odpovídá napětí na výkonovém štítku.

- Poškozený napájecí kabel musí být vyměněn výrobcem nebo v autorizovaném servisu Black & Decker, aby bylo zabráněno riziku zranění.

Popis

1. Hlavní spínač
2. Odjišťovací tlačítko
3. Hlavní rukojeť
4. Pomocná rukojeť
5. Tlačítko zajištění vřetena
6. Spínač laseru
7. Otvor laserového paprsku
8. Patka pily
9. Pilový kotouč
10. Kryt pilového kotouče
11. Štípací klín
12. Výstup pro odvod pilin

Sestavení

Varování! Před prováděním následujících prací se ujistěte, zda je nářadí vypnuto, zda je napájecí kabel nářadí odpojen od síťové zásuvky a zda došlo k úplnému zastavení pilového kotouče.

Demontáž a montáž pilového kotouče (obr. A)

Demontáž

- Stiskněte a držte tlačítko zajištění vřetena (5) a otáčejte kotoučem tak, aby zámek vřetena zcela zaskočil.
- Povolte a odstraňte přídržný šroub pilového kotouče (13). Pomocí dodaného klíče (14) otáčejte šroubem proti směru pohybu hodinových ručiček.
- Sejměte vnější podložku (15).
- Sejměte pilový kotouč (9).

Montáž

- Nasuňte pilový kotouč na vnitřní přírubu (16) a ujistěte se, zda šipka na kotouči ukazuje ve stejném směru jako šipka na nářadí.
- Nasaďte na vřeteno vnější podložku (15) tak, aby vyvýšená strana podložky směřovala od pilového kotouče.
- Zašroubujte do otvoru přídržný šroub pilového kotouče (13).
- Držte stisknuto tlačítko zajištění vřetena (5).
- Dotáhněte přídržný šroub pilového kotouče (17). Pomocí dodaného klíče (14) otáčejte šroubem ve směru pohybu hodinových ručiček.
- Podle níže uvedeného postupu nastavte štípací klín.

Nastavení štípacího klínu (obr. B)

Štípací klín zabraňuje zablokování pilového kotouče během řezání. Po výměně pilového kotouče musí být provedeno seřízení štípacího klínu.

- Pevně držte štípací klín v požadované poloze a pomocí dodaného klíče (14) povolte šrouby (17).
- Nastavte štípací klín (11) do polohy, která je znázorněna na obrázku.
- Vzdálenost mezi zuby kotouče a štípacím klínem by měla být 2 - 3 mm.
- Výška mezi zuby kotouče a spodní částí štípacího klínu by měla být 2 - 3 mm.
- Dotáhněte šrouby.

Nasazení a sejmutí vodítka podélných řezů (obr. C)

- Vodítka podélných řezů je používáno pro provádění přímých řezů rovnoběžných s hranou obrobku.

Montáž

- Povolte pojistný šroub (18).
- Protáhněte vodítka podélných řezů (19) otvory (20).
- Nastavte vodítka podélných řezů do požadované polohy.
- Dotáhněte pojistný šroub.

Demontáž

- Povolte pojistný šroub.
- Sejměte vodítka podélných řezů z nářadí.

Použití

Varování! Nechejte nářadí pracovat vlastní rychlostí. Zamezte přetěžování nářadí.

Toto nářadí můžete používat v pravé i v levé ruce.

Nastavení úhlu řezu (obr. D)

Výchozí nastavení úhlu mezi pilovým kotoučem a patkou pily je 90°.

- Pomocí úhelníku zkontrolujte, zda je úhel mezi pilovým kotoučem a patkou pily 90°. Pokud není úhel nastaven na hodnotu 90°, proveďte nastavení následovně:
- Povolte zajišťovací šroub (21), aby došlo k odjištění patky pily.
- Povolte pojistnou matici (22) seřizovacího šroubu (23).
- Otáčením seřizovacího šroubu směrem dovnitř nebo směrem ven nastavte úhel na hodnotu 90°.
- Přitáhněte pojistnou matici.
- Přitáhněte zajišťovací šroub tak, aby byla patka pily zajištěna v nastavené poloze.

Nastavení hloubky řezu (obr. E)

Hloubka řezu by měla být nastavena podle tloušťky řezaného obrobku. Měla by přesáhnout tloušťku obrobku přibližně o 2 mm.

- Povolte zajišťovací šroub (24), aby došlo k odjištění patky pily.

- Přesuňte patku pily (8) do požadované polohy. Odpovídající hloubku řezu lze odečíst na měřítku (25).
- Přitáhněte zajišťovací šroub tak, aby byla patka pily zajištěna v nastavené poloze.

Nastavení úhlu šikmého řezu (obr. F)

Na tomto nářadí může být úhel šikmého řezu nastaven v rozsahu 0° až 45°.

- Povolte zajišťovací šroub (21), aby došlo k odjištění patky pily.
- Nastavte patku pily (10) do požadované polohy. Odpovídající velikost úhlu šikmého řezu lze odečíst na měřítku (26).
- Přitáhněte zajišťovací šroub tak, aby byla patka pily zajištěna v nastavené poloze.

Zapnutí a vypnutí

- Chcete-li nářadí zapnout, nastavte odjišťovací tlačítko (2) do polohy odjištěno a stiskněte hlavní spínač (1).
- Chcete-li nářadí vypnout, uvolněte hlavní spínač.

Řezání

Vždy držte nářadí oběma rukama.

- Před zahájením řezu nechte pilový kotouč několik sekund volně protáčet.
- Při provádění řezu vyvíjejte na nářadí pouze mírný tlak.
- Pracujte s patkou pily přitisknutou k obrobku.

Rady pro optimální použití

- Štěpení okrajů řezů zabráníte tak, že budete provádět řez z té strany obrobku, kde vám to tak nevadí.
- Při práci s obrobky, u kterých musí být minimalizováno štípaní třísek (například řezání vrstvených materiálů), upněte na horní část obrobku kousek překližky.

Použití náhledového vodítka (obr. G)

K provádění přímých řezů (27) a šikmých řezů pod úhlem 45° (28) je nářadí vybaveno náhledovým vodítkem.

- Náhledové vodítko seřídte podle níže uvedeného postupu.
- Levý okraj vodítek (27) nebo (28) srovnajte s čarou řezu (29).
- Během provádění řezu udržujte náhledové vodítko srovnáno s čarou řezu.
- Pracujte s patkou pily přitisknutou k obrobku.

Seřízení náhledového vodítka

- Proveďte na zbytku dřeva testovací zářez do poloviny jeho tloušťky.
- Vytáhněte pilu z řezu tak, aby byla viditelná čára řezu (29).
- Držte pilu v této poloze a podle uvedeného nákresu povolte na patce pily náhledové vodítko.
- Srovnajte značku 0° (27) na náhledovém vodítku s čarou řezu (29). Při nastavení šikmého řezu v úhlu

45° srovnejte značku 45° (28) na náhledovém vodičku s čarou řezu.

- Zajistěte náhledové vodičky pomocí šroubu (30).

Použití laseru (obr. H)

Laser promítá čáru řezu na povrch obrobku.

- Laser zapnete přesunutím spínače (6) směrem dopředu.
- Laser vypnete přesunutím spínače (6) směrem dozadu.

Při pohledu shora může být během řezání čára řezu velmi snadno sledována. Pokud by tomuto sledování bylo z jakéhokoli důvodu zabráněno, laserový paprsek může být použit jako alternativní čára řezu.

- Vyznačte si čáru řezu tužkou.
- Umístěte pilu nad vyznačenou čáru řezu.
- Zapněte laser.

Odsávání prachu a pilin

Pro připojení vysavače nebo odsávacího zařízení musí být použit adaptér.

- Nasadte adaptér na otvor pro odsávání prachu (12).
- Připojte k adaptéru hadici vysavače.

Údržba

Vaše nářadí bylo zkonstruováno tak, aby pracovalo po dlouhou dobu s minimálními nároky na údržbu. Dlouhodobá bezproblémová funkce nářadí závisí na jeho řádné údržbě a pravidelném čištění.

Varování! Před prováděním jakékoli údržby nářadí vypněte a odpojte napájecí kabel od síťové zásuvky.

- Větrací otvory nářadí a nabíječky pravidelně čistěte měkkým kartáčem nebo suchým hadříkem.
- Pomocí vlhkého hadříku pravidelně čistěte kryt motoru. Nepoužívejte žádné brusné čisticí prostředky nebo rozpouštědla.

Ochrana životního prostředí



Třídění odpadu. Tento výrobek nesmí být vyhozen do běžného domácího odpadu.

Jednoho dne zjistíte, že výrobek Black & Decker musíte vyměnit nebo jej nebudete dále používat. V tomto případě myslíte na ochranu životního prostředí a nevyhazujte jej do domácího odpadu. Zlikvidujte tento výrobek v tříděném odpadu.



Tříděný odpad umožňuje recyklaci a opětovné využití použitých výrobků a obalových materiálů. Opětovné použití recyklovaných materiálů pomáhá chránit životní prostředí před znečištěním a snižuje spotřebu surovin.

Místní sběrný odpadů, recyklační stanice nebo prodejny vám poskytnou informace o správné likvidaci elektroodpadů z domácnosti.

Společnost Black & Decker poskytuje službu sběru a recyklace výrobků Black & Decker po skončení jejich provozní životnosti. Chcete-li získat výhody této služby, odevzdejte prosím váš výrobek Black & Decker kterémukoli autorizovanému zástupci servisu Black & Decker, který nářadí odebere a zajistí jeho recyklaci.

Místo nejbližšího autorizovaného servisu Black & Decker se dozvíte na příslušné adrese uvedené na zadní straně tohoto návodu. Seznam autorizovaných servisů Black & Decker a podrobnosti o poprodejním servisu naleznete také na internetové adrese: www.2helpU.com

Technické údaje

	KS1400L	KS1401L	KS1500L
Napájecí napětí	V 230	230	230
Příkon	W 1400	1400	1500
Otáčky naprázdno	min ⁻¹ 5000	5000	5000
Maximální hloubka řezu	mm 65	65	65
Hloubka řezu pro šikmé řезы v úhlu 45°	mm 50	50	50
Průměr pilového kotouče	mm 190	190	190
Průměr upínacího otvoru	mm 16	16	16
Šířka ostří pilového kotouče	mm 2,3	2,3	2,3
Vlastnosti laseru:			
Třída laseru	2	2	2
Vlnová délka	nm 650	650	650
Výkon laseru	mW < 5	< 5	< 5
Hmotnost	kg 5,4	5,4	5,4

	KS1501L	KS1600L
Napájecí napětí	V 230	230
Příkon	W 1500	1600
Otáčky naprázdno	min ⁻¹ 5000	5000
Maximální hloubka řezu	mm 65	65
Hloubka řezu pro šikmé řезы v úhlu 45°	mm 50	50
Průměr pilového kotouče	mm 190	190
Průměr upínacího otvoru	mm 16	16
Šířka ostří pilového kotouče	mm 2,3	2,3
Vlastnosti laseru:		
Třída laseru	2	2
Vlnová délka	nm 650	650
Výkon laseru	mW < 5	< 5
Hmotnost	kg 5,4	5,4

ES Prohlášení o shodě



**KS1400L TYP 1 / KS1401L TYP 1 / KS1500L TYP 1 /
KS1501L TYP 1 / KS1600L TYP 1**

Společnost Black & Decker prohlašuje, že tento výrobek odpovídá následujícím normám: 98/37/EC, EN 60745, IEC/EN 60825

Hladina akustického tlaku podle normy EN 60745:

Akustický tlak (L_{pA})	97 dB(A)
odchylka (K)	3 dB(A)
Akustický výkon (L_{WA})	108 dB(A)
odchylka (K)	3 dB(A)

Celková úroveň vibrací (prostorový vektorový součet) podle normy EN 60745:

Hodnota vibrací (a_h)	1,5 m/s ²
odchylka (K)	1,5 m/s ²

Níže podepsaná osoba je odpovědná za sestavení technických údajů a provádí toto prohlášení v zastoupení společnosti Black & Decker.

Kevin Hewitt
Ředitel oddělení
spotřebitelské techniky
Spennymoor,
County Durham DL16 6JG,
United Kingdom
14. 1. 2009

Politika služby zákazníkům

Spokojenost zákazníka s výrobkem a servisem je náš nejvyšší cíl.

Kdykoli budete potřebovat radu či pomoc, obraťte se s důvěrou na nejbližší servis Black & Decker, kde Vám vyškolený personál poskytne naše služby na nejvyšší úrovni.

Záruka Black & Decker 2 roky

Blahopřejeme Vám ke koupi tohoto kvalitního výrobku Black & Decker.

Náš závazek ke kvalitě v sobě samozřejmě zahrnuje také naše služby zákazníkům.

Proto nabízíme záruční lhůtu daleko přesahující minimální požadavky vyplývající ze zákona.

Kvalita tohoto přístroje nám umožňuje nabídnout Vám záruční lhůtu po dobu 24 měsíců.

Objeví-li se jakékoliv materiálové nebo výrobní vady v průběhu **24 měsíců** záruční lhůty, garantujeme jejich bezplatné odstranění případně, dle našeho uvážení, bezplatnou výměnu přístroje za následujících podmínek:

- Přístroj bude dopraven (spolu s originálním záručním listem Black & Decker a s dokladem o nákupu) do jednoho z pověřených servisních středisek Black & Decker, která jsou autorizována k provádění záručních oprav.
 - Přístroj byl používán pouze s originálním příslušenstvím či přídatnými zařízeními a příslušenstvím BBW či Piranha, které je výslovně doporučeno jako vhodné k používání spolu s přístroji Black & Decker.
 - Přístroj byl používán a udržován v souladu s návodem k obsluze.
 - Přístroj nevykazuje žádné příčiny poškození způsobené opotřebením.
 - Motor přístroje nebyl přetěžován a nejsou patrné žádné známky poškození vnějšími vlivy.

- Do přístroje nebylo zasahováno nepovolanou osobou. Osoby povolané tvoří personál pověřených servisních středisek Black & Decker, která jsou autorizována k provádění záručních oprav.

Navíc servis Black & Decker poskytuje na veškeré provedené opravy a vyměněné náhradní díly další servisní záruční lhůtu 6 měsíců.

Záruka se nevztahuje na spotřební příslušenství (vrtáky, šroubovací nástavce, pilové kotouče, hoblovací nože, brusné kotouče, pilové listy, brusný papír a pod.).

Black & Decker nabízí rozsáhlou síť autorizovaných servisních oprav a sběrných středisek, jejichž seznam naleznete na záručním listu.

Black & Decker Trading s.r.o.

Klásterského 2
143 00 Praha 4 - Modřany
Česká republika

Tel.: +420 244 402 450
Fax: +420 241 770 204
recepce@blackanddecker.cz

Právo na případné změny vyhrazeno.

02/2009

BLACK & DECKER TRADING S.R.O.

Kláštorského 2

143 00 Praha 412 – Modřany

Česká Republika

Tel.: 00420 2 444 02 450

00420 2 417 76 655,6

Fax: 00420 2 417 70 204

Servis: 00420 2 444 03 247

www.blackanddecker.cz

www.dewalt.cz

recepce@blackanddecker.cz

BAND SERVIS

K Pasekám 4440

760 01 Zlín

Tel.: 00420 577 008 550,1

Fax: 00420 577 008 559

www.bandservis.cz

bandservis@bandservis.cz

BLACK & DECKER SLOVAKIA S.R.O.

Stará Vajnorská cesta 8

831 04 Bratislava

Slovenská republika

Tel.: 00421 2 446 38 121,3

Fax: 00421 2 446 38 122

www.blackanddecker.sk

www.dewalt.sk

informacie@blackanddecker.sk

BAND SERVIS

Paulínska 22

917 01 Trnava

Tel.: 00421 33 551 10 63

Fax: 00421 33 551 26 24

www.bandservis.sk

p.talajka@bandservis.sk

BAND SERVIS

Južná trieda 17

040 01 Košice

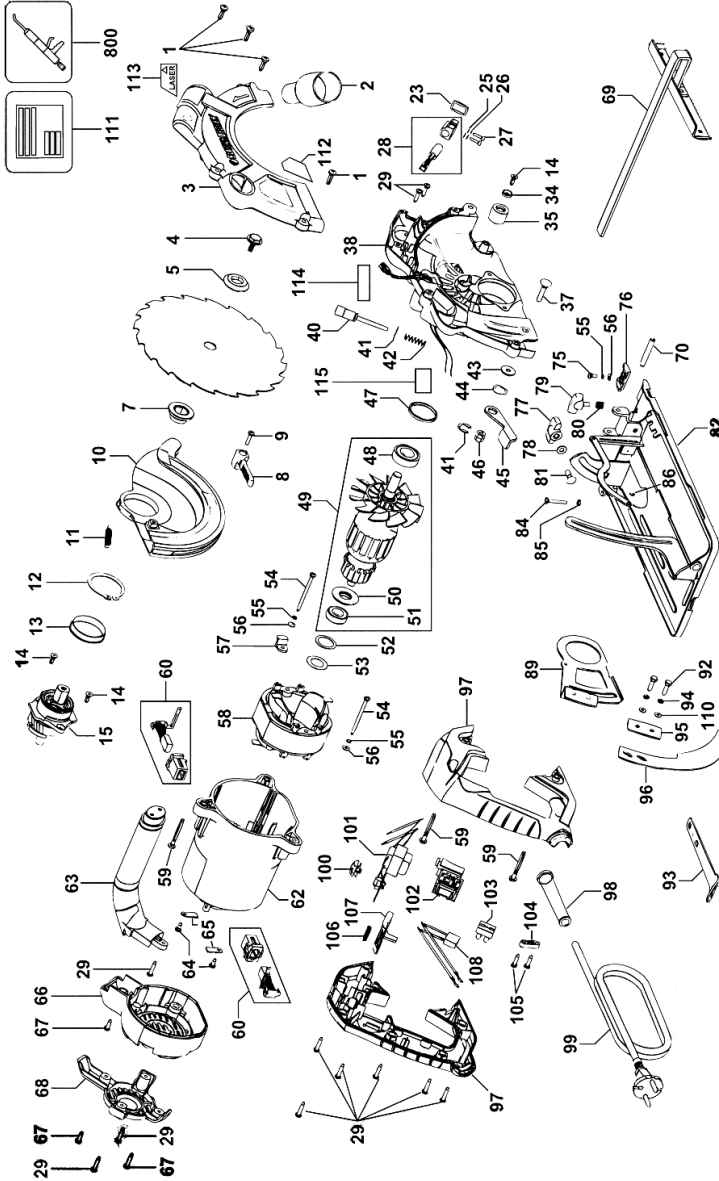
Tel.: 00421 55 623 31 55

bandserviske@zoznam.sk



KS1400L - KS1500L

TYP.
1



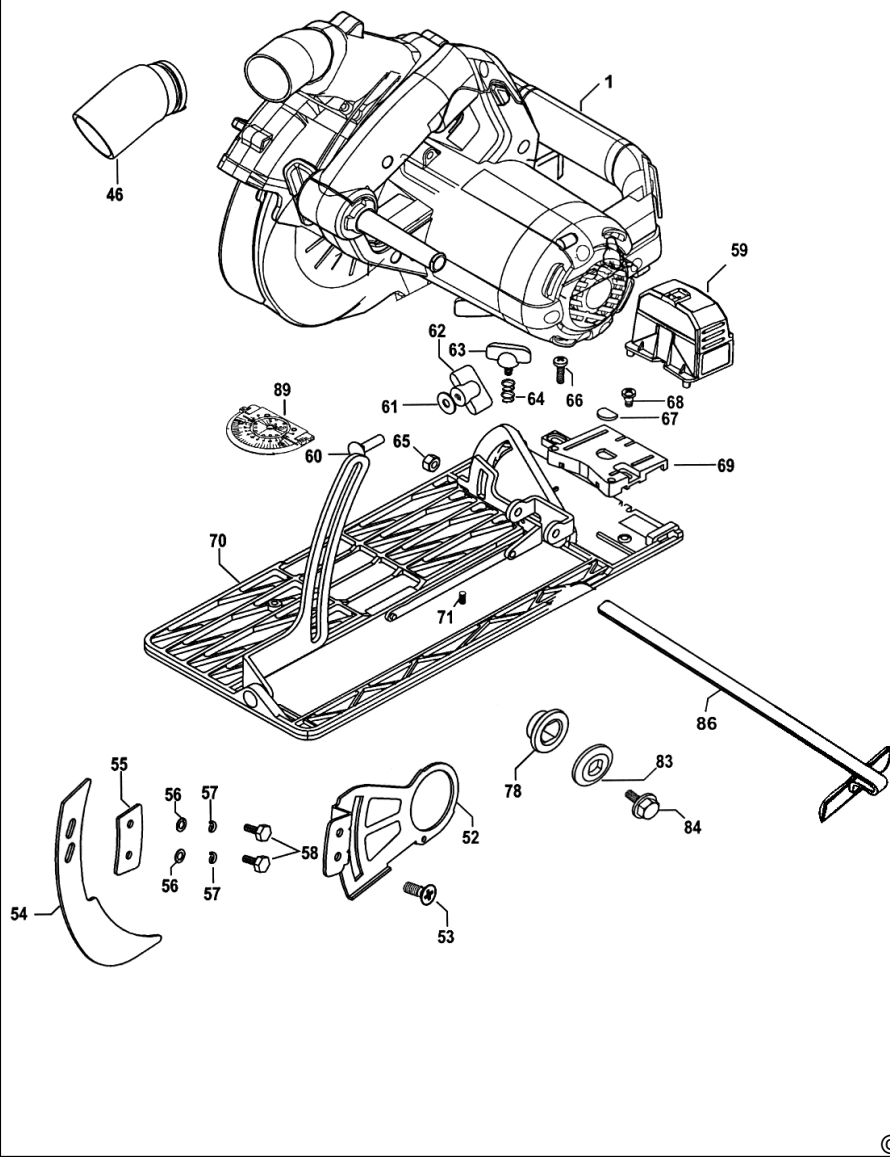
E15059

www.2helpU.com

30 - 03 - 07



Částečná podpora - k dispozici jsou pouze
zobrazené díly



CZ ZÁRUČNÍ LIST

PL KARTA GWARANCYJNA

H JÓTÁLLÁSI JEGY

SK ZÁRUČNÝ LIST



CZ měsíců
H hónap

24

PL miesiące
SK mesiacov

CZ	Výrobní kód	Datum prodeje	Razítko prodejny Podpis
H	Gyári szám	A vásárlás napja	Pecsét helye Aláírás
PL	Numer seryjny	Data sprzedaży	Stempel Podpis
SK	Číslo série	Dátum predaja	Pečiatka predajne Podpis

(CZ)

Adresy servisu
Band Servis
Klásterského 2
CZ-14300 Praha 4
Tel.: 00420 2 444 03 247
Fax: 00420 2 417 70 204

Band Servis
K Pasekám 4440
CZ-76001 Zlín
Tel.: 00420 577 008 550,1
Fax: 00420 577 008 559
<http://www.bandservis.cz>

(H)

Black & Decker Központi
Garanciális-és Márkaszerviz
1163 Budapest
(Sashalom) Thököly út 17.
Tel.: 403-2260
Fax: 404-0014

(PL)

Adres serwisu centralnego
ERPATECH
ul. Obozowa 61
01-418 Warszawa
Tel.: 022-8620808
Fax: 022-8620809

(SK)

Adresa servisu
Band Servis
Paulínska ul. 22
SK-91701 Trnava
Tel.: 00421 33 551 10 63
Fax: 00421 33 551 26 24

(CZ) Dokumentace záruční opravy

(PL) Przebieg napraw gwarancyjnych

(H) A garanciális javítás dokumentálása

(SK) Záznamy o záručných opravách

CZ	Číslo	Datum příjmu	Datum zakázky	Číslo zakázky	Závada	Razítko Podpis
H	Sorszám	Bejelentés időpontja	Javítási időpont	Javítási munkalapszám	Hiba jelleg oka	Pecsét Aláírás
	Jótállás új határideje					
PL	Nr.	Data zgłoszenia	Data naprawy	Nr. zlecenia	Przebieg naprawy	Stempel Podpis
SK	Číslo dodávky	Dátum nahlásenia	Dátum opravy	Číslo objednávky	Popis poruchy	Pečiatka Podpis