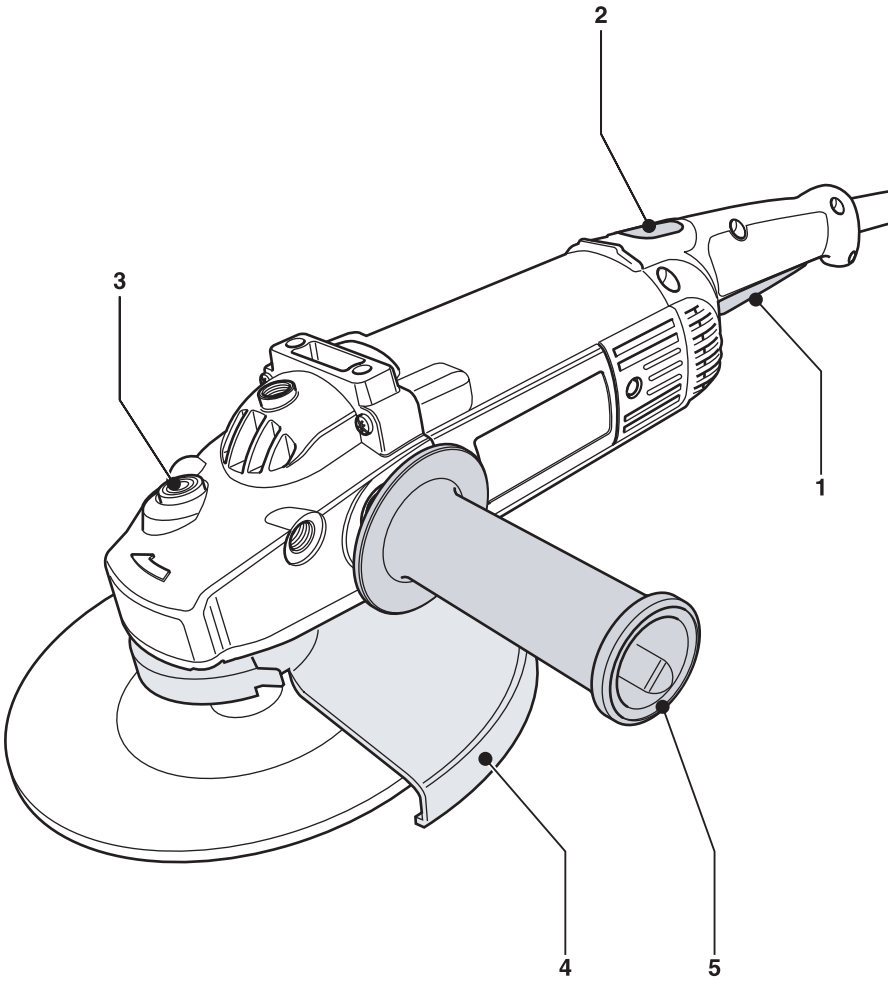
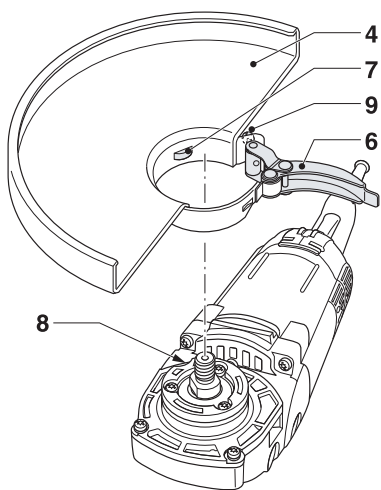

DEWALT®

559122-66 CZ/SK

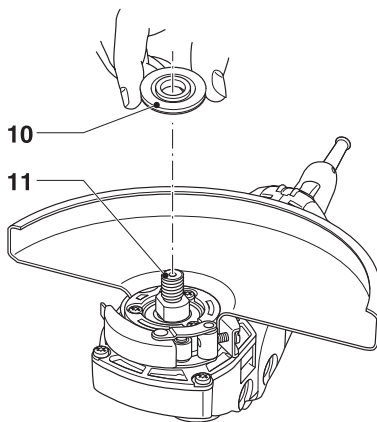
D28400
D28401



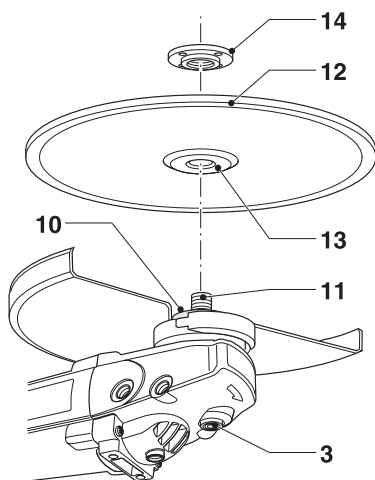
A



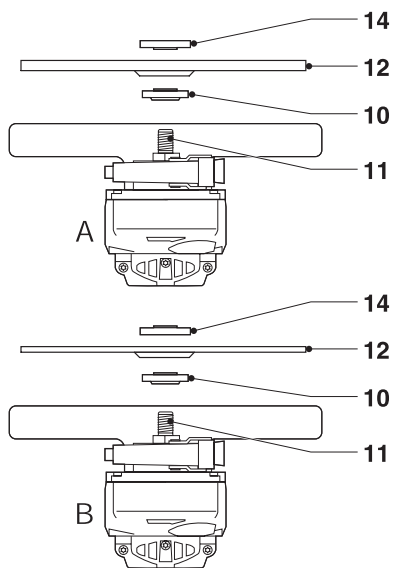
B



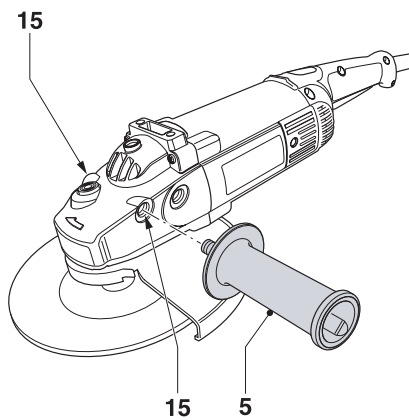
C1



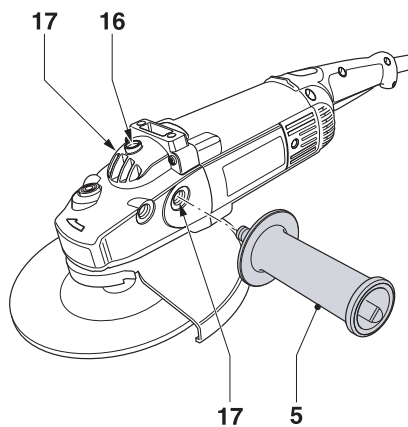
C2



C3



D1



D2

Blahopřejeme Vám!

Rozhodli jste se pro nářadí firmy DEWALT. Dlouhá léta zkušeností, nepetržitý proces vývoje a inovací výrobků činí z firmy DEWALT jednoho z nejspolehlivějších partnerů pro všechny uživatele profesionálního nářadí.

Technické údaje

	D28400	D28401
Napětí	V 230	230
Příkon	W 2000	2000
Otáčky naprázdno	min ⁻¹ 6500	6500
Průměr kotouče	mm 230	230
Hnací hřídel	M14	M14
Váha	kg 4,7	4,7

Jištění: nářadí 230V 10A (hlavní přívod)

V tomto návodu jsou použity následující symboly:



Upozorňuje na riziko poranění osob, zkrácení životnosti nářadí nebo jeho poškození v případě nedodržení pokynů uvedených v tomto návodu.



Upozorňuje na riziko úrazu způsobeného elektrickým proudem.



Nebezpečí vzniku požáru.

Obsah balení

- 1 Úhlová bruska
 - 1 Kryt
 - 1 Boční rukojeť
 - 1 Příruba
 - 1 Klíč
 - 1 Návod k použití
 - 1 Náskres rozložené sestavy
- Zkontrolujte, zda nedošlo k poškození nářadí nebo příslušenství během transportu.
 - Před uvedením nářadí do provozu si pečlivě přečtěte návod k použití.

Popis přístroje (obr. A)

Vaše úhlová bruska je určena pro profesionální broušení a řezání materiálů.

- 1 Hlavní vypínač
- 2 Aretační spínač

- 3 Uzávěr hřídele
- 4 Kryt
- 5 Boční rukojeť

D28400 - Funkce lehkého startu

Lehký start umožňuje pozvolné zvyšování otáček po startu a tím zabraňuje náhlému ucuknutí nářadí. Tuto funkci lze využít i při práci ve stísněných prostorech.

Elektrická bezpečnost

Elektrický motor byl zkonstruován pro určité napětí. Vždy zkontrolujte, zda zdroj napětí odpovídá označení na štítku Vašeho nářadí.



Vaše nářadí DEWALT je opatřeno dvojitou izolací podle normy EN 50144; proto není zapotřebí zemního kabelu.

Použití prodlužovacího kabelu

V případě potřeby prodlužovacího kabelu používejte výhradně schválený kabel dostačující příkonu nářadí (viz technické údaje). Minimální průřez vodiče je 1,5mm². Při použití kabelu na cívce vždy odmětejte celou délku kabelu.

Montáž a seřízení



Před montáží a seřizováním vždy odpojte nářadí od elektrického zdroje.

Montáž a demontáž krytu (obr. B)

- Položte brusku na pracovní desku hřídele nahoru.
- Uvolněte svorku (6) a přidržte kryt (4) nad nářadím podle obrázku.
- Srovnejte výstupky (7) se zářezy (8).
- Zatlačte kryt dolů a pootočte do požadované polohy.
- V případě potřeby dotáhněte šroub (9).
- Zatáhněte svorku (6).
- Při demontáži krytu povolte svorku (6).



Nikdy nepracujte s nářadím bez ochranného krytu.

Upevnění a vyjmutí brusného nebo řezacího kotouče (obr. C1 - C3)

- Položte brusku na pracovní desku krytem nahoru.

- Nasuňte vnitřní přírubu (10) na hřídel (11) (obr. C1).
- Položte kotouč (12) na přírubu (10) (obr. C2). Při upevňování kotouče se zesíleným středem zkontrolujte, zda střed (13) doléhá na přírubu (10).
- Našroubujte vnější přírubu (14) na hřídel (11) (obr. C3):
 - Při uchycování brusného kotouče musí výstupek na přírubě (14) směřovat ke kotouči (A).
 - Při uchycování řezacího kotouče musí výstupek na přírubě (14) směřovat od kotouče (B).
- Zmáčkněte uzávěr hřídele (3) a otáčejte hřídel (11), dokud nezacvakne v patřičné poloze (obr. C2).
- Dotáhněte přírubu (14) přiloženým klíčem.
- Uvolněte uzávěr hřídele.
- Kotouč vyjměte po uvolnění příruby (14) přiloženým klíčem.



Nikdy nepoužívejte poškozené kotouče.

Uchycení rotačního drátěného kartáče

- Kartáč našroubujte přímo na hřídel bez použití příruby.

Montáž boční rukojeti (obr. D1 a D2)

- Pro broušení našroubujte boční rukojeť (5) pevně do jednoho z otvorů (15) po stranách převodové skříně (obr. D1).
- Pro řezání našroubujte boční rukojeť (5) pevně do vrchního otvoru (16) nebo do jednoho z otvorů (17) po stranách převodové skříně (obr. D2).

Pokyny k obsluze



- Vždy dodržujte bezpečnostní pokyny a platné předpisy.
- Zkontrolujte řádné uchycení obrobku.
- Na nářadí příliš netlačte. Nevytvářejte boční tlak na kotouč.
- Zabraňte přetížení nářadí. Pokud se nářadí přehřeje, nechte jej několik minut běžet bez zatížení.

Než začnete pracovat:

- Namontujte kryt a vhodný typ kotouče. Nepoužívejte kotouče nadměrně opotřebené.

- Zkontrolujte správnou polohu vnitřní a vnější příruby.
- Zkontrolujte, zda se kotouč otáčí ve směru šipky znázorněné na nářadí i kotouči.

Zapnutí a vypnutí nářadí (obr. A)

Nářadí je vybaveno hlavním vypínačem (1) a aretačním spínačem (2) pro plynulý chod.

- Spuštění nářadí: zamáčkněte spínač (2) a současně ovládejte hlavní vypínač (1).
- Uvolněte tlačítko vypínače (2).
- Zastavení nářadí: zmáčkněte opět hlavní vypínač.



Nezapínejte a nevypínejte nářadí, pokud je v záběru.

V případě zájmu o další informace týkající se příslušenství se obraťte na Vašeho nejbližšího prodejce.

Údržba

Vaše nářadí DEWALT bylo zkonstruováno tak, aby mělo dlouhou životnost spolu s minimálními nároky na údržbu. Předpokladem dlouhodobé bezproblémové funkce nářadí je náležitá péče o něj a jeho pravidelné čištění.



Mazání

Vaše nářadí nevyžaduje žádné mazání.



Čištění

Zajistěte průchodnost větracích otvorů a obal přístroje čistěte pravidelně měkkým hadříkem.



Nepotřebné nářadí a životní prostředí

Nepotřebné nářadí odevzdejte servisnímu zástupci firmy DEWALT, kde bude zlikvidováno s ohledem na životní prostředí.

Prohlášení o shodě v rámci EU



D28400/D28401

Společnost DEWALT prohlašuje, že tyto výrobky odpovídají následujícím normám: 98/37/EEC, 89/336/EEC, 73/23/EEC, EN 50144, EN 55014-1, EN 55014-2, EN 61000-3-2 a EN 61000-3-3.

V případě zájmu o další informace se, prosím, obraťte na níže uvedenou adresu společnosti nebo na pobočky uvedené na zadní straně tohoto návodu.

Akustický tlak podle normy 86/188EEC a 98/37/EEC, měřeno podle normy EN 50144:

L_{PA} (akustický tlak) dB(A)* 90

L_{WA} (akustický výkon) dB(A) 98,5

*V oblasti sluchu obsluhy

Používejte vhodné prostředky pro ochranu sluchu.

Efektivní hodnota zrychlení:

Měřeno v běžných pracovních podmínkách 5,9 m/s² podle normy EN 50144

Technický a vývojový ředitel

Horst Großmann

DEWALT, Richard-Klinger-Str.40,

D-65510, Idstein, Germany

Všeobecné bezpečnostní pokyny

Při práci s elektrickým nářadím je třeba na ochranu proti úrazu elektrickým proudem, nebezpečí poranění a požáru dodržovat národní bezpečnostní předpisy. Před použitím elektronářadí si pečlivě přečtěte následující bezpečnostní pokyny a uložte je na bezpečném místě.

Všeobecné

- **Udržujte pořádek na pracovišti.** Nepořádek na pracovišti vede k nebezpečí úrazu.
- **Berte ohled na vlivy okolí.** Nevystavujte elektrické nářadí vlhkosti. Zajistěte si kvalitní osvětlení pracovní plochy (250-300 Lux). Nepoužívejte nářadí v místech, kde hrozí nebezpečí výbuchu nebo požáru, např. v blízkosti hořlavých kapalin nebo plynů.
- **Udržujte nářadí mimo dosah dětí.** Nedovolte dětem, nepovolaným osobám a zvířatům vstup do pracovního prostoru a zabraňte jejich kontaktu s nářadím nebo kabelem.
- **Noste při práci vhodný pracovní oděv.** Nenoste volné oblečení nebo šperky. Mohou být zachyceny pohybujícími se částmi nářadí. Jestliže pracujete venku, doporučujeme používat pracovní rukavice a obuv s neklouzavou podešví. Jestliže máte dlouhé vlasy, používejte vhodnou pokrývku hlavy.
- **Ochranné pomůcky.** Vždy používejte ochranné brýle. Pokud pracujete v prašném prostředí nebo v případě, že odletují drobné částičky materiálu, používejte též ochranný štít nebo respirátor. Pokud mohou být tyto částice velmi horké, oblečte si ochrannou zástěru. Vždy používejte chrániče sluchu.
- **Chraňte se před úrazem elektrickým proudem.** Nedotýkejte se uzemněných povrchů (například potrubí, radiátorů, sporáků a ledniček). Při práci v extrémních podmínkách (např. vysoká vlhkost, vznik kovového prachu při práci atd.) může být elektrická bezpečnost zvýšena vložením izolačního transformátoru nebo automatického spínače obvodu diferenciální ochrany (FI).
- **Dbejte na bezpečný postoj při práci.** V každé pracovní poloze udržujte rovnováhu.

- **Buďte stále pozorní.** Soustředte se na svou práci a postupujte racionálně. Pokud jste unavení, s nářadím nepracujte.
 - **Upněte si obrobek.** K uchycení obrobku používejte upínací přípravky nebo svěrák. Je to bezpečnější a umožňuje je to obsluhu nářadí oběma rukama.
 - **Používejte zařízení k odsávání prachu.** Pokud je nářadí vybaveno lapačem prachu a úlomků zkontrolujte, zda je toto připojeno a řádně používáno.
 - **Nenechávejte v nářadí nástrojové klíče.** Před spuštěním nářadí vždy zkontrolujte, zda jste z něj odstranili klíče a seřizovací nástroje.
 - **Prodlužovací kabely.** Před prací vždy zkontrolujte prodlužovací kabely a v případě jejich poškození je vyměňte. Při práci s elektronářadím venku vždy používejte kabely určené a náležitě označené pro venkovní použití.
 - **Používejte vhodné nářadí.** Použití odpovídajícího nářadí je popsáno v tomto provozním návodu. Pro těžkou práci nepoužívejte příliš slabé nástroje nebo přídatná zařízení. Používáním správného nástroje dosáhnete optimální kvality a zajistíte svou osobní bezpečnost. Na nářadí netlačte!
- Varování!** Použití jiného příslušenství nebo přídatného zařízení a provádění jiných pracovních operací tímto nářadím, než je doporučeno návodem, může vést k poranění obsluhy.
- **Kontrolujte poškozené části.** Před použitím nářadí pečlivě zkontrolujte jeho funkčnost a zda je určeno pro požadovanou práci. Zkontrolujte, zda pohyblivé části bezvadně fungují a díly nejsou poškozeny. Veškeré díly musí být správně namontovány a splňovat všechny podmínky, abychoy měli záruku bezvadného provozu nářadí. Poškozené díly a ochranná zařízení musí být opraveny nebo vyměněny dle předpisů. Nepoužívejte elektrické nářadí v případě, že je vadný vypínač. Nefunkční nebo poškozené části nechejte vyměnit v servisním středisku DEWALT. Nepokoušejte se provádět opravy sami.
 - **Odpojte nářadí.** Vypněte přístroj a před tím, než jej ponecháte bez dozoru, počkejte, dokud se úplně nezastaví. Nářadí odpojte od elektrické sítě pokud jej nepoužíváte,

před údržbou nebo před výměnou příslušenství.

- **Zabraňte nechtěnému startu.** nepřenášejte nářadí s prstem na vypínači. Před připojením k síti zkontrolujte, zda je hlavní vypínač v poloze vypnuto.
- **Chraňte kabely před poškozením.** Nenoste elektrické nářadí za kabely. Nikdy netahejte za kabel, abyste jej odpojili ze zásuvky. Chraňte kabely před teplem, oleji a ostrými hranami.
- **Uchovávejte nářadí na bezpečném místě.** Jestliže nářadí nepoužíváte, skladujte jej na suchém místě v uzavřených prostorách mimo dosah dětí.
- **Pečujte o Vaše nářadí.** Udržujte Vaše nářadí v čistotě, aby Vám sloužilo déle a bezpečněji. Dbejte pokynů pro údržbu a výměnu příslušenství. Udržujte všechny ovládací prvky suché, čisté a neznečistěné oleji a mazacími tuky.
- **Opravy.** Opravy Vašeho nářadí svěřujte výhradně servisnímu středisku fy DEWALT. Toto nářadí odpovídá příslušným bezpečnostním ustanovením. Opravy smí provádět pouze servisní středisko fy DEWALT, jinak obsluha hrozí nebezpečí úrazu.

Další bezpečnostní pokyny pro práci s bruskou

- Vaše bruska je určena pro broušení a řezání betonu a kovů.



Brusku nepoužívejte pro práci s kovy, jež obsahují více než 80% hořčíku. Tyto kovy jsou hořlavé!

- Používejte pouze brusné a řezací kotouče vyztužené vlákny.
- Používejte výhradně kotouče doporučené výrobcem nářadí.
- Maximální povolené pracovní otáčky kotouče musí být rovny nebo vyšší, než jsou otáčky naprázdno uvedené na typovém štítku nářadí.
- Neprovádějte řezy, jejichž maximální hloubka je větší, než záběr kotouče.
- Nepoužívejte brusné a řezací kotouče, které neodpovídají technickým parametrům uvedeným v tomto návodu. K upevnění kotouče na hřídel nikdy nepoužívejte redukce ani rozpěrky.

- Před prací vždy zkontrolujte stav kotouče. Nepoužívejte vyštípnuté, prasklé nebo jinak poškozené kotouče.
- Zkontrolujte, zda jsou k uchycení kotouče na hřídeli použity podložky.
- Při použití kotouče se závitem zkontrolujte, zda je závit dostatečně dlouhý vzhledem k hřídeli.
- Před započítím práce zkontrolujte, zda je kotouč řádně upevněn.
- Nechejte nářadí běžet bez zatížení v bezpečné poloze po dobu nejméně 30 vteřin. Pokud cítíte vibrace nebo jiné známky závady, zastavte ihned nářadí a pokuste se nalézt jejich příčinu.
- Nepracujte s nářadím bez ochranného krytu.
- Zkontrolujte, zda je obrobek řádně upevněn.
- Nepracujte s nářadím v blízkosti hořlavých materiálů. Jiskry a žhavé úlomky materiálu nebo jiskření uhlíků elektromotoru mohou způsobit jejich vznícení.
- Při práci dodržujte postoj mimo osu brusného kotouče. Zabraňte pohybu jiných osob v pracovním prostoru.
- Nepoužívejte boční plochy řezacích kotoučů k broušení.
- Nedotýkejte se hřídele, dokud se nářadí nezastaví.
- Po vypnutí nářadí je kotouč ještě po krátkou dobu v pohybu.
- Brusné a řezací kotouče skladujte na suchém místě.

Nálepky na nářadí

Na nářadí se můžete setkat s následujícími piktogramy:



Před použitím přečtěte důkladně pokyny k obsluze.



Používejte ochranné brýle.



Používejte prostředky k ochraně sluchu.

Politika služby zákazníkům

Spokojenost zákazníka s výrobkem a servisem je náš cíl.

Kdykoli budete potřebovat radu či pomoc, obraťte se s důvěrou na nejbližší servis DEWALT, kde Vám vyškolený personál poskytne naše služby na nejvyšší úrovni.

Záruka DEWALT - 30 / 1 / 1

Blahopřejeme Vám ke koupi tohoto kvalitního výrobku DEWALT.

Náš závazek ke kvalitě v sobě samozřejmě zahrnuje také naše služby zákazníkům.

Proto nabízíme záruční lhůtu daleko přesahující minimální požadavky vyplývající ze zákona.

Kvalita tohoto přístroje nám umožňuje nabídnout Vám:

30 dní záruku výměny. Vyskytne-li se v průběhu třiceti dní od zakoupení jakákoliv závada, bude Vám při dodržení níže uvedených podmínek u Vašeho obchodníka přístroj vyměněn za nový.

1 rok záruku jistoty. Po dobu jednoho roku od zakoupení máte nárok na bezplatné prohlídky v autorizovaných servisech DEWALT.

1 rok záruku kvality. Objeví-li se jakékoliv materiálové nebo výrobní vady v průběhu jednoho roku od zakoupení, garantujeme jejich bezplatné odstranění případně, dle našeho uvážení, bezplatnou výměnu přístroje za níže uvedené podmínky.

Podmínky uznání záruky:

- Příklad bude dopraven (spolu s originálním záručním listem DEWALT a s dokladem o nákupu), buď přímo nebo přes Vašeho obchodníka DEWALT, do jednoho z pověřených servisních středisek DEWALT, která jsou autorizována k provádění záručních oprav.
- Příklad byl používán pouze s originálním příslušenstvím DEWALT, či přídatnými zařízeními a příslušenstvím BBW nebo Piranha, které je výslovně doporučeno jako vhodné k používání spolu s přístroji DEWALT.
- Příklad byl používán a udržován v souladu s návodem k obsluze.

- Motor přístroje nebyl přetěžován a nejsou patrné žádné známky poškození vnějšími vlivy.
- Do přístroje nebylo zasahováno nepovolanou osobou. Osoby povolané tvoří personál pověřených servisních středisek DEWALT, která jsou autorizována k provádění záručních oprav.

Navíc autorizovaný servis DEWALT poskytuje na veškeré provedené opravy a vyměněné náhradní díly další servisní záruční lhůtu 6 měsíců.

Záruka se nevztahuje na spotřební příslušenství (vrtáky, šroubovací nástavce, pilové kotouče, hoblovací nože, brusné kotouče, pilové listy, brusný papír apod.) ani na součásti přístroje poškozené opotřebením.

Black & Decker

Klásterského 2

143 00 Praha 4 - Modřany

Tel.: 244 403 247

Fax: 241 770 167

Právo na případné změny vyhrazeno.

12/99

Blahoželáme Vám!

Rozhodli ste sa pre náradie firmy DEWALT. Roky skúseností a nepretržitý inovačný proces robí z firmy DEWALT právom spoľahlivého partnera pre všetkých užívateľov profesionálneho náradia.

Technické údaje

	D28400	D28401
Napätie	V 230	230
Príkon	W 2000	2000
Otáčky naprázdno	min ⁻¹ 6500	6500
Priemer kotúča	mm 230	230
Hnací hriadeľ	M14	M14
Hmotnosť	kg 4,7	4,7

Minimálne istenie elektrického okruhu:
náradie 230 V10 A (hlavný prívod)

V tomto návode sú použité nasledujúce symboly:



Upozornenie: nebezpečenstvo poranenia, ohrozenia života alebo možné poškodenie náradia následkom nedodržania pokynov uvedených v tomto návode.



Upozorňuje na riziko úrazu spôsobeného elektrickým prúdom.



Nebezpečenstvo vzniku požiaru.

Obsah balenia

- 1 Uhlová brúska
 - 1 Ochranný kryt
 - 1 Bočná rukoväť
 - 1 Príruba
 - 1 Kľúč
 - 1 Návod na obsluhu
 - 1 Podrobný náčrt
- Skontrolujte, či počas prepravy nedošlo k poškodeniu náradia alebo príslušenstva.
 - Skôr, než začnete zariadenie používať, dôkladne si prečítajte návod na použitie.

Popis prístroja (obr. A)

Vaša uhlová brúska firmy DEWALT bola vyvinutá na profesionálne brúsenie a rezanie.

1. Hlavný vypínač
2. Spínač s aretáciou
3. Uzáver hriadeľa
4. Ochranný kryt
5. Prídavná rukoväť

D28400 - Funkcia ľahkého štartu

Pomocou mierneho nábehu sa realizuje pozvoľné zvyšovanie rýchlosti otáčok brúsneho kotúča. Týmto spôsobom možno obmedziť počiatočné trhnutie. Táto funkcia sa využíva hlavne pri práci v stiesnených podmienkach.

Elektrická bezpečnosť

Elektromotor bol skonštruovaný iba pre jedno napätie. Preto vždy skontrolujte, či napätie zodpovedá napätiu, ktoré je uvedené na typovom štítku elektrického náradia.



Vaše náradie DEWALT má dvojitú izoláciu, ktorá zodpovedá norme EN 50144. Z tohoto dôvodu nie je nutný uzemňovací vodič.

Použitie predlžovacieho kábla

Používajte iba vhodný a povolený typ predlžovacieho kábla, ktorý vyhovuje príkonu elektronáradia (pozri technické údaje). Minimálny prierez vodiča je 1,5 mm². Pri použití navijacieho kábla, odviňte vždy celý kábel.

Montáž a zostavenie



Skôr ako začnete s montážou a nastavovaním vytiahnite vždy zástrčku zo zásuvky.

Montáž a demontáž ochranného krytu (obr. B)

- Uhlovú brúsku položte na pracovný stôl, hriadeľom nahor.
- Uvoľnite svorku (6) a nastavte ochranný kryt (4) tak, ako je naznačené na obrázku.
- Zarovnaj te čap (7) so zárezmi (8).
- Ochranný kryt zatlačte smerom nadol a natočte ho do požadovanej polohy.
- Priťahovaním skrutky (9) môžete zvýšiť upínaciu silu.
- Zatiahnite svorku (6).

- Pri snímaní ochranného krytu musíte uvoľniť svorku (6).



Náradie nikdy nepoužívajte bez ochranného krytu.

Montáž a demontáž brúsneho alebo rezného kotúča (obr. C1 - C3)

- Uhlovú brúsku položte na pracovný stôl, ochranným krytom nahor.
- Nasadzte správne vnútornú prírubu (10) na hriadeľ (11) (obr. C1).
- Kotúč (12) nasadzte na prírubu (10) (obr. C2). Pri nasadzovaní kotúča so zvýšeným stredom skontrolujte, či stred (13) prilieha k prírubu (10).
- Naskrutkujte vonkajšiu prírubu (14) na hriadeľ (11) (obr. C3):
 - Pri pripievňovaní brúsneho kotúča (A) musí výstupok na prírubu (14) ukazovať smerom ku kotúču.
 - Pri pripievňovaní rezného kotúča (B) musí kotúč na prírubu (14) ukazovať smerom od kotúča.
- Stlačte tlačidlo poistky hriadeľa (3) a hriadeľom (11) otáčajte tak dlho, pokiaľ nezacvakne v správnej polohe (obr. C2).
- Pomocou dodávaného kľúča dotiahnite prírubu (14).
- Povoľte poistku hriadeľa.
- Pri snímaní kotúča musíte pomocou kľúča povoliť prírubu (14).



Nikdy nepoužívajte poškodené kotúče.

Montáž rotačnej oceľovej kefy

- Kefu naskrutkujte bez použitia príruby priamo na hriadeľ.

Montáž bočnej rukoväte (obr. D1 - D2)

- Na brúsenie: bočnú rukoväť (5) naskrutkujte pevne do jedného z otvorov (15) na bočných stranách krytu (obr. D1).
- Na rezanie: bočnú rukoväť (5) naskrutkujte pevne do horného otvoru (16) alebo do jedného z otvorov (17) na bočných stranách krytu (obr. D2).

Pokyny na obsluhu



- Vždy dodržiavajte bezpečnostné pokyny a príslušné predpisy.
- Skontrolujte, či je materiál riadne zaistený.

- Na náradie príliš netlačte. Nikdy netlačte na rezný kotúč zbokou.
- Brúsku nepreťažujte. Ak je náradie horúce, nechajte ho na niekoľko minút vychladnúť behom naprázdno.

Skôr, ako začnete pracovať:

- Nasadzte správne ochranný kryt a vhodný typ kotúča. Nepoužívajte príliš opotrebované kotúče.
- Skontrolujte, či je správne namontovaná vnútorná a vonkajšia prírubu.
- Skontrolujte, či sa kotúč otáča správnym smerom, to znamená v smere šípky (pozri príslušenstvo a náradie).

Zapnutie a vypnutie náradia (obr. A)

Náradie je vybavené hlavným vypínačom (1) a aretačným spínačom (2), ktoré slúžia na nastavenie trvalého chodu brúsky.

- Náradie zapnete stlačením spínača s aretáciou (2) a zároveň hlavného vypínača (1).
- Povoľte tlačidlo spínača (2).
- Náradie vypnete stlačením a uvoľnením hlavného vypínača.



Nezapínajte ani nevypínajte náradie počas záberu.

Ďalšie informácie o vhodnom príslušenstve získate od Vášho predajcu DEWALT.

Údržba

Uhlová brúska firmy DEWALT bola skonštruovaná tak, aby mala dlhú životnosť spolu s minimálnymi nárokmi na údržbu. Predpokladom dlhodobej bezproblémovej funkcie náradia je jeho pravidelné čistenie.



Mazanie

Náradie nepotrebuje žiadne dodatočné mazanie.



Čistenie

Dbajte na to, aby vetracie otvory boli stále voľné a priechodné a kryt prístroja pravidelne čistite mäkkou handričkou.



Nepotrebné náradie a životné prostredie

Nepotrebné náradie odovzdajte servisnému zástupcovi firmy DEWALT, kde bude zlikvidované s ohľadom na životné prostredie.

Prehlásenie o zhode v rámci EÚ

D28400 / D28401

Spoločnosť DEWALT prehlasuje, že tieto výrobky vyhovujú nasledujúcim normám: 98/37/EEC, 89/336/EEC, 73/23/EEC, EN 50144, EN 55014-1, EN 55014-2, EN 61000-3-2 a EN 61000-3-3.

V prípade záujmu o ďalšie informácie obráťte sa prosím na nižšie uvedenú adresu alebo na niektorú z pobočiek, ktoré sú uvedené na zadnej strane tohoto návodu.

Úroveň akustického tlaku podľa normy 86/188/EEC a 98/37/EEC, nameraná podľa normy EN 50144:

L_{pA} (akustický tlak) dB(A)* 90

L_{WA} (akustický výkon) dB(A) 98,5

*V oblasti sluchu obsluhujúceho

Používajte vhodné prostriedky na ochranu sluchu.

Efektívna hodnota zrýchlenia:

Merané v bežných pracovných podmienkach podľa normy EN 50144: 5,9 m/s²

Technický a vývojový riaditeľ
Horst Großmann
DEWALT, Richard-Klinger-Straße 40,
D-65510, Idstein, Nemecko

Všeobecné bezpečnostné pokyny

Pri používaní elektrického náradia vždy dodržiavajte platné bezpečnostné predpisy danej krajiny, ktoré znižujú riziko vzniku požiaru, úrazu elektrickým prúdom a riziko osobného poranenia. Skôr než začnete toto elektrické náradie používať, prečítajte si riadne nasledujúce bezpečnostné pokyny. Tieto pokyny uschovajte na bezpečnom mieste!

- **Udržujte poriadok na pracovisku.** Neporiadok na pracovisku vedie k nebezpečenstvu vzniku nehôd a zranení.
- **Uvedomte si, v akom prostredí pracujete.** Nevystavujte elektrické náradie dažďu. Nepoužívajte ho vo vlhkých a mokrych podmienkach. Pracovný priestor majte vždy dobre osvetlený (250 - 300 Lux). Nepoužívajte náradie v blízkosti horľavých kvapalín alebo plynov.
- **Udržujte náradie mimo dosahu detí.** Nedovoľte deťom alebo iným osobám, aby vstupovali do pracovného priestoru a dostali sa do kontaktu s náradím alebo káblom.
- **Používajte vhodné pracovné oblečenie.** Nenoste príliš voľné oblečenie alebo šperky, ktoré by mohli byť zachytené o pohybujúce sa časti náradia. Ak pracujete vonku, odporúčame použiť pracovné rukavice a protišmykovú obuv. Ak máte dlhé vlasy, používajte vhodnú ochranu hlavy.
- **Osobná ochrana.** Ak pracujete v prašnom prostredí alebo odletujú drobné čiastočky materiálu, používajte ochranný štít alebo respirátor. Pokiaľ by tieto drobné čiastočky boli horúce, oblečte si aj žiaruvzdornú zásteru. Počas práce s náradím používajte chrániče sluchu.
- **Ochrana proti úrazu elektrickým prúdom.** Vyvarujte sa telesnému kontaktu s uzemnenými predmetmi ako sú rúrky, radiátory, elektrické sporáky a chladničky. Pri práci v extrémnych podmienkach (napr. vysoká vlhkosť, tvorba kovového prachu pri práci, atď), môže byť elektrická bezpečnosť zvýšená vložením izolačného transformátora alebo prúdového chrániča (FI).
- **Dbajte na bezpečný postoj pri práci.** Pri práci udržiavajte bezpečný postoj, aby

ste v každej pracovnej polohe udržali rovnováhu.

- **Buďte stále pozorní.** Sústreďte sa na prácu, premýšľajte, a ak ste unavení, prerušte prácu.
- **Upnite si polotovar.** Polotovar pripevnite pomocou svoriek alebo zveráku. Je to bezpečnejšie, než použitie ruky a umožňuje to obsluhovať náradie oboma rukami.
- **Pripojte zariadenie na odsávanie prachu.** Ak je dostupné zariadenie na uchytenie odsávania prachu, alebo iné podobné zariadenie, zaistíte, aby bolo odvádzanie prachu pripojené a riadne používané.
- **Nenechajte z náradia trčať žiadny nástrojový kľúč.** Skôr, než náradie zapnete, uistite sa, či sú z neho odstránené všetky kľúče a nastavovacie nástroje.
- **Predĺžovací kábel.** Predĺžovací kábel pred použitím skontrolujte, pokiaľ bude poškodený, vymeňte ho. Pri práci vo voľnom priestranstve používajte len schválené a prislúchajúcim spôsobom označené predĺžovacie káble.
- **Používajte vhodné nástroje.** Použitie tohoto náradia je popísané v tomto návode. Nepreťažujte malé nástroje alebo prídavné zariadenia pri práci, ktorá je určená pre výkonnejšie nástroje. Používaním správneho nástroja dosiahnete optimálnu kvalitu a zaistíte si svoju osobnú bezpečnosť. Na náradie netlačte!
Upozornenie! Použitie iného príslušenstva alebo prídavného zariadenia a prevádzkanie iných pracovných operácií s týmto náradím, než je odporúčané v tomto návode, môže spôsobiť poranenie obsluhujúceho.
- **Kontrolujte poškodené časti.** Pred použitím náradia dôkladne skontrolujte, či nie je poškodené, a či je určené na požadovanú prácu. Skontrolujte tiež, či bezchybne fungujú pohyblivé časti a či nie sú poškodené diely. Všetky diely musia byť správne namontované a musia spĺňať všetky podmienky, aby ste mali záruku bezchybnej prevádzky náradia. Poškodené diely a ochranné zariadenia musia byť opravené alebo vymenené podľa predpisov. Nepoužívajte elektrické náradie, ak je poškodený vypínač. Nefunkčné alebo poškodené časti

nechajte vymeniť v servisnom stredisku firmy DEWALT. Nikdy sa nepokúšajte opravovať náradie sami.

- **Odpojte náradie.** Skôr, ako necháte náradie bez dozoru, vypnite ho a počkajte pokiaľ prestane pracovať. Ak sa náradie nepoužíva, alebo pri výmene akejkoľvek súčasti alebo doplnkov, vytiahnite zástrčku zo zásuvky.
- **Zabráňte náhodnému spusteniu.** Neprenášajte elektrické náradie s prstom na hlavnom spínači. Pred pripojením náradia do siete sa uistite, či je prístroj vypnutý.
- **Zaobchádzajte s káblom opatrne.** Neprenášajte náradie zavesené na káblu a pri vyťahovaní zástrčky zo zásuvky neťahajte za kábel. Kábel chráňte pred teplom, olejom a ostrými hranami.
- **Uskladnenie nepoužívaného náradia.** Ak sa náradie nepoužíva, malo by byť uložené na suchom mieste, a tiež bezpečne uzamknuté, mimo dosahu detí.
- **Náradie dôkladne ošetrujte.** Z dôvodu bezpečnej a výkonnejšej prevádzky udržiavajte svoje náradie v dobrom stave a čisté. Dodržujte predpisy pre údržbu a pokyny na výmenu doplnkov. Udržiavajte všetky rukoväte a spínače suché, čisté a neznečistené olejom alebo mazivami.
- **Opravy.** Toto elektrické náradie vyhovuje platným bezpečnostným predpisom. Aby nedošlo k Vášmu ohrozeniu, musia byť všetky opravy zariadenia prevádzkané kvalifikovanými mechanikmi firmy DEWALT, s použitím originálnych náhradných dielov.

Ďalšie bezpečnostné pokyny pre brúsky

- Táto brúska je určená na brúsenie a rezanie betónu a kovu.



Nerežte, prípadne nebrúste žiadne kovy s obsahom magnézia vyšším ako 80%, pretože sú tieto kovy horľavé.

- Používajte výhradne brúsne a rezné kotúče vystužené vláknami.
- Používajte výhradne brúsne a rezné kotúče odporúčané výrobcom náradia.
- Maximálne prípustné otáčky brúsneho alebo rezného kotúča musia vyhovovať otáčkam naprázdno uvedeným na typovom štítku náradia, a tieto by nemali byť prekročené.
- Nerežte žiadne polotovary, ktorých hrúbka je väčšia ako maximálna hĺbka rezu

brúsneho kotúča.

- Nepoužívajte žiadne brúsne a rezné kotúče, ktoré nevyhovujú technickým parametrom uvedeným v tomto návode. Na nasadenie kotúča na hriadeľ nepoužívajte žiadne redukcie ani rozpery.
- Kotúče kontrolujte vždy pred každým použitím. Nepoužívajte kotúče, ktoré sú opotrebované, poškrábané alebo iným spôsobom poškodené.
- Skontrolujte, či boli na prichytenie kotúča na hriadeľ použité podložky.
- Pri nasadzovaní kotúča so závitovým otvorom skontrolujte, či je závit dostatočne dlhý k hriadeľu.
- Pred použitím skontrolujte, či je kotúč správne pripevnený.
- Náradie nechajte v bezpečnej polohe aspoň na 30 sekúnd bežať naprázdno. Ak pritom zistíte silné vibrácie alebo iné poškodenie, náradie vypnite a pokúste sa nájsť príčinu.
- Ak nie je správne namontovaný ochranný kryt, náradie nepoužívajte.
- Zaisťte, aby bol bezpečne pripevnený polotovár.
- Nepoužívajte náradie v blízkosti horľavých tekutín, plynov alebo prachu. Iskry alebo horúce triesky by mohli výbušné materiály zapáliť.
- Ak sa nachádzate kolmo k osi kotúča, náradie nepoužívajte. Nedovoľte vstupovať na pracovisko iným osobám.
- Nepoužívajte bočné plochy rezných kotúčov na brúsenie.
- Nedotýkajte sa hriadeľa, pokiaľ sa náradie nezastaví.
- Po vypnutí náradia má kotúč ešte určitú dobu dobeh.
- Brúsne a rezné kotúče skladujte na suchom mieste.

Nálepky na náradí

Na náradí sú nasledujúce symboly:



Pred použitím si dôkladne preštudujte návod na použitie.



Používajte ochranné okuliare.



Používajte chrániče sluchu.

Politika služieb zákazníkom

Spokojnosť zákazníka s výrobkom a servisom je náš najvyšší cieľ.

Kedykoľvek budete potrebovať radu či pomoc, obráťte sa s dôverou na náš najbližší servis DEWALT, kde Vám vyškolený personál poskytne naše služby na najvyššej úrovni.

Záruka DEWALT - 30 / 1 / 1

Blahoželáme Vám k zakúpeniu tohto kvalitného výrobku DEWALT.

Náš záväzok ku kvalite zahŕňa v sebe samozrejme tiež naše služby zákazníkom.

Preto ponúkame záručnú dobu ďaleko presahujúcu minimálne požiadavky vyplývajúce zo zákona.

Kvalita tohto prístroja nám umožňuje ponúknuť Vám **30 dní záruku istoty**. Ak sa objaví v priebehu tridsiatich dní od zakúpenia prístroja akákoľvek závada podliehajúca záruke, bude Vám u Vašeho obchodníka prístroj vymenený za nový. Vďaka **1 ročnej záruke istoty** máte nárok po dobu 1 roku od zakúpenia prístroja na bezplatné prehliadky v autorizovanom servise DEWALT. **1 ročná záruka kvality** garantuje po dobu 1 roku od zakúpenia bezplatné odstránenie akejkoľvek materiálovej alebo výrobnnej vady za nasledujúcich podmienok:

- Prístroj bude dopravený (spolu s originálnym záručným listom DEWALT a s dokladom o nákupe) do jedného z poverených servisných stredísk DEWALT, ktoré sú autorizované na vykonávanie záručných opráv.
- Prístroj bol používaný iba s originálnym príslušenstvom alebo prídavnými zariadeniami a príslušenstvom BBW či Piranha, ktoré je vyslovene odporúčané ako vhodné na použitie spolu s prístrojom DEWALT.
- Prístroj bol používaný a udržiavaný v súlade s návodom na obsluhu.
- Motor prístroja nebol preťažovaný a nie sú badateľné žiadne známky poškodenia vonkajšími vplyvmi.

- Do prístroja nebolo zasahované nepovolanou osobou. Osoby povelané tvoria personál poverených servisných stredísk DEWALT, ktoré sú autorizované na vykonávanie záručných opráv.

Naviac servis DEWALT poskytuje na všetky vykonávané prevedené opravy a vymenené náhradné diely ďalšiu servisnú záručnú dobu v trvaní 6 mesiacov.

Záruka sa nevzťahuje na spotrebné príslušenstvo (vrtáky, skrutkovacie nástavce, pílové kotúče, hobľovacie nože, brúsne kotúče, pílové listy, brúsny papier a pod.), ani na príslušenstvo prístroja poškodené opotrebovaním.

DEWALT ponúka rozsiahlu sieť autorizovaných servisných opravovní a zberných stredísk. Ich zoznam nájdete na záručnom liste.

Black & Decker

Stará Vajnorská cesta 16

832 44 Bratislava

Tel.: 02-492 41 394

Fax: 02-492 41 390

Právo na prípadné zmeny vyhradené.

12/99





BAND SERVIS, Praha-Modřany, Klášterského 2

tel: 244 403 247

fax: 241 770 167

BAND SERVIS, Zlín, K Pasekám 4440,

tel: 577 008 550 / 551

fax: 577 008 559

<http://www.bandservis.cz>

BAND SERVIS, Brno, Veleslavínova 11,

tel: 549 211 831

fax: 549 211 831

BAND SERVIS, Hradec Králové, Veverkova 1515,

tel: 495 539 126

fax: 495 539 126

BAND SERVIS, Ostrava-Radvanice, Těšínská 120,

tel: 596 232 390

fax: 596 232 390



BAND SERVIS, Trnava, Paulínska 22,

tel: 033/55 11 063

fax: 033/55 12 624

BAND SERVIS, Košice, Zvonárska 8,

tel: 055/6233155

GB	WARRANTY CARD	LT	GARANTINIS TALONAS
D	GARANTIEKARTE	LV	GARANTIJAS TALONS
CZ	ZÁRUČNÍ LIST	PL	KARTA GWARANCYJNA
H	JÓTÁLLÁSI JEGY	SK	ZÁRUČNÝ LIST

DEWALT®

GB month
D monate
CZ měsíců
H hónap

12

LT mėn
LV mēneši
PL miesiące
SK mesiacov

GB Serial No.	Date of sale	Selling stamp Signature
D Seriennummer	Verkaufsdatum	Stempel Unterschrift
CZ Výrobní kód	Datum prodeje	Razítko prodejny Podpis
H Gyári szám	A vásárlás napja	Pecsét helye Aláírás
LT Serijos numeris	Pardavimo data	Pardavėjo antspaudas Parašas
LV Sērijas numurs	Pārdošanas datums	Pārdevēja zīmogs Pārdevēja paraksts
PL Numer seryjny	Data sprzedaży	Stempel Podpis
SK Číslo série	Dátum predaja	Pečiatka predajne Podpis

<p>GB Service address England 210 Bath Road, Slough Berkshire SL 1 3YD Tel.: 01753/511234 Fax: 01753/551155</p>	<p>D Service-Adresse Deutschland Richard-Klinger-Straße 65510 Idstein Tel.: 06126/210 Fax: 06126/21601</p>	<p>CZ Adresy servisu Band Servis Klásterského 2 CZ-14300 Praha 4 Tel.: 244 403 247 Fax: 241 770 167</p>	<p>H Black & Decker Közponeti Garanciális-és Márkaszerviz 1163 Budapest (Sashalom) Thököly út 17. Tel.: 403-2260 Fax: 404-0014</p>
<p>LT Remonto dirbtuviu adresas BLACK & DECKER Žirmūnų 139a 2012 Vilnius Tel.: 73 73 59 Fax: 73 74 73</p>	<p>LV Servisa adrese Baltijas Dizaina Grupa E. Birnieka-Upiņa 11-1 Rīga, LV-1011 Latvija Tel.: 00371-7242241 Fax: 00371-7242241</p>	<p>PL Adres serwisu centralnego ERPATECH ul. OBOZOWA 61 01-418 Warszawa Tel.: 022-8620808 Fax: 022-8620809</p>	<p>SK Adresa servisu Band Servis Paulínska ul. 22 SK-91701 Trnava Tel.: 033/55 11 063 Fax: 033/55 12 624</p>

- | | |
|------------------------------------------------|--------------------------------------------|
| GB Documentation of the warranty repair | LT Garantinių remontų dokumentacija |
| D Dokumentation der Garantiereparatur | LV Garantijas remonta dokumentācija |
| CZ Dokumentace záruční opravy | PL Przebieg napraw gwarancyjna |
| H A garanciális javítás dokumentálása | SK Záznamy o záručných opravách |

GB	No.	Date of receipt for repair	Date of repair	Repair order no.	Defect	Stamp Signature
D	Nr.	Annahmedatum	Reparaturdatum	Auftragsnummer	Defekt	Stempel Unterschrift
CZ	Číslo	Datum příjmu	Datum zakázky	Číslo zakázky	Závada	Razítko Podpis
H	Sorszám	Bejelentés időpontja	Javítási időpont	Javítási	Hiba jelleg oka	Pecset
	Jótállás új határideje			munkalapszám		Aláírás
LT	Nr.	Registracijos data	Remonto data	Remonto Nr.	Defektas	Antspaudas Parašas
LV	N.p.k.	Pieņemšanas datums	Remonta datums	Remonta dokumenta numurs	Defekti	Zīmogs Paraksts
PL	Nr.	Data zgłoszenia	Data naprawy	Nr. zlecenia	Przebieg naprawy	Stempel Podpis
SK	Číslo objednávky	Dátum nahlásenia	Dátum opravy	Číslo objednávky	Popis poruchy	Pečiatka Podpis